

Rechtliche Grundlagen

Fachlehrplan für das Fach Sport

- ▶ S3/4 Lernbereich 1: **Gesundheit und Fitness**
- ▶ S3/4 Lernbereich 2: **Fairness/Kooperation/Selbstkompetenz**
- ▶ S3/4 Lernbereich 3: **Freizeit und Umwelt**
- ▶ S3/4 Lernbereich 4: **Sportliche Handlungsfelder**
 - ▶ S3/4 4.1 **Laufen, Springen, Werfen / Leichtathletik**
 - ▶ S3/4 4.2 **Sich im Wasser bewegen / Schwimmen** ←
 - ▶ S3/4 4.3 **Spiele und Wettkämpfe mit und ohne Ball / Kleine Spiele und Sportspiele**
 - ▶ S3/4 4.4 **Sich an und mit Geräten bewegen / Turnen und Bewegungskünste**
 - ▶ S3/4 4.5 **Sich körperlich ausdrücken und Bewegungen gestalten / Gymnastik und Tanz**
 - ▶ S3/4 4.6 **Sich auf Eis und Schnee bewegen / Wintersport**

▶ S1/2 4.2 **Sich im Wasser bewegen / Schwimmen**

Kompetenzerwartungen

Die Schülerinnen und Schüler ...

- halten zur eigenen und allgemeinen Sicherheit Bade-, Hygiene- und Sicherheitsregeln ein.
- zeigen Wassergefühl und Wassersicherheit und bewegen sich angstfrei im flachen Wasser.
- setzen die Elemente der Wassergewöhnung auch unter Einsatz von Lernhilfen im (brusttiefen) Wasser sicher um und eröffnen sich so einen angstfreien und freudvollen Zugang zum Bewegungsraum Wasser.
- erfüllen spielerisch Wasserwiderstand und Auftriebskraft.
- schwimmen zunehmend sicher und erfüllen mindestens die Anforderungen des „Seepferdchens“.

▶ S3/4 4.2 **Sich im Wasser bewegen / Schwimmen**

Kompetenzerwartungen

Die Schülerinnen und Schüler ...

- bewegen sich in der Grobform einer Schwimmart (z. B. Brustschwimmen) sicher fort.
- schwimmen zunehmend ausdauernd, freudvoll und leistungsorientiert, bei Bedarf auch mit Hilfsmitteln.
- springen vom Startblock und tauchen weit und in die Tiefe.
- kennen einfache Rettungsmaßnahmen und wenden Verhaltensregeln für Notfälle an.
- erfüllen die Anforderungen eines Schwimmabzeichens, das ihren Fähigkeiten entspricht.



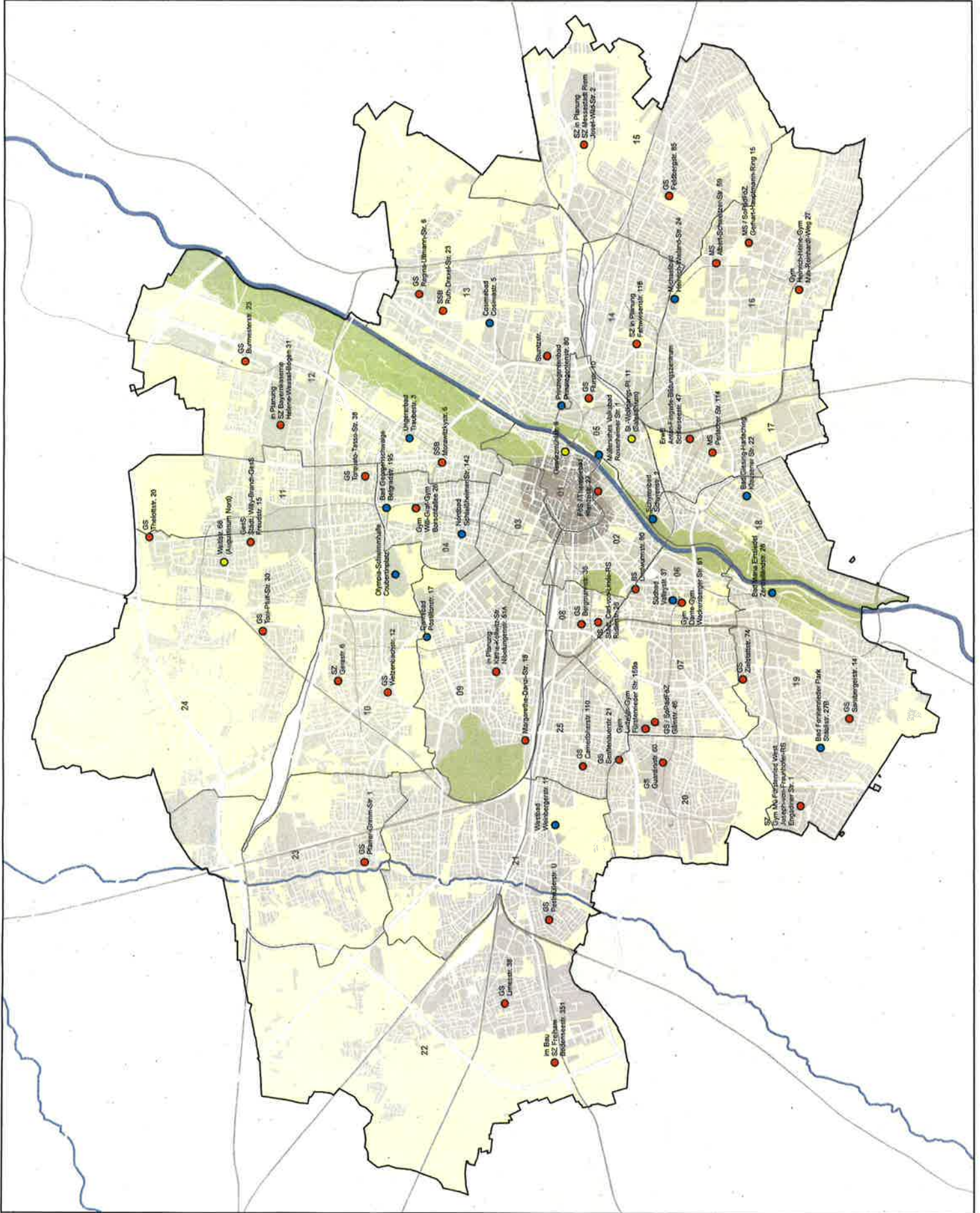
Sportflächenentwicklung

Schwimmbäder

Stand: November 2017

- Schulschwimmbäder
- SWM-Bäder
- Privat-Bäder

- GS = Grundschule
- GS+S = Gesamtschule
- SZ = Schulzentrum
- FoS = Förderschule
- SozPädFÖZ = Sonderpädagogisches Förderzentrum
- MS = Mittelschule
- RS = Realschule
- ErWB = Erwachsenen Bildung
- SSB = Schulschwimmbad



2. 2/1/1918

Anlage 3

Referat für Bildung und Sport
Geschäftsbericht Sport - B2

| Kategorie | Nr. | Stadtbezirk | Adresse | Betreiber | Beckengröße | Hubboden | Auslastungsquote Schuljahr 2017 / 2018 | Baujahr | In Betrieb | Hinweis |
|-----------|-----|-------------|--|-----------|--|----------|--|---------|------------|--|
| A | 1 | 16 | Albert-Schwitzer-Str. 59 | LHM | 1 / 12,50m x 8,00m x 0,95-1,40m | nein | 106,00% | 1968 | ja | |
| A | 2 | 8 | Bergmannstr. 36 | LHM | 1 / 8,00m x 4,80m x 0,80m | nein | 77,33% | 1952 | ja | Ein Neubau des Bades wird untersucht. |
| A | 3 | 4 | Borschallee 26 | LHM | 1 / 20,00m x 10,00m x 1,05-2,05m | nein | 133,33% | 1972 | ja | Die Generalinstandsetzung bzw. ein Neubau wird untersucht. |
| A | 4 | 12 | Burmesterstr. 23 | LHM | 1 / 16,80m x 8,00m x 0,80-1,30m | nein | 91,33% | 1973 | ja | |
| A | 5 | 25 | Camerloherstr. 110 | LHM | 1 / 12,00m x 8,00m x 0,95-1,25m | nein | 76,00% | 1960 | ja | Das Schwimmbad wurde im Bauunterhalt saniert. |
| A | 6 | 19 | Engadiner Str. 1 | LHM | 1 / 25,00m x 12,50m x 0,30-2,30m | ja | 0,00% | 1975 | nein | Lfd. Generalinstandsetzung, Inbetriebnahme 2020 |
| A | 7 | 15 | Feldbergstr. 85 | LHM | 1 / 12,00m x 8,00m x 0,80-1,30m | nein | 90,67% | 1961 | ja | |
| A | 8 | 5 | Flurstr. 10 | LHM | 1 / 25,00m x 12,50m x 0,80-1,80m | nein | 209,33% | 1981 | ja | |
| A | 9 | 24 | Freudstr. 15 | LHM | 1 / 25,00m x 10,00m x 0,90-2,00m | nein | 163,33% | 1974 | ja | |
| A | 10 | 7 | Fürsteneröder Str. 159a | LHM | 1 / 20,00m x 10,00m x 0,75-1,80m | nein | 111,33% | 1959 | ja | |
| A | 11 | 10 | Gerastr. 6 | LHM | 1 / 25,0m x 12,5m x 0,30-2,30m | ja | 0,00% | 1975 | nein | Lfd. Generalinstandsetzung, Inbetriebnahme Schuljahr 2018 / 2019 |
| A | 12 | 16 | Gerhard-Hauptmann-Ring 15 | LHM | 1 / 17,75m x 8,00m x 1,00-1,80m | nein | 66,00% | 1971 | ja | |
| A | 13 | 7 | Gilmstr. 46 | LHM | 1 / 8,00m x 16,80m x 1,05m | nein | 87,33% | 1975 | ja | |
| A | 14 | 20 | Guardinistr. 60 | LHM | 1 / 16,0m x 8,75m x 0,80-1,20m | nein | 103,33% | 1972 | ja | |
| A | 15 | 2 | Klenzestr. 27 (Therapiebad) | LHM | 1 / 10,00m x 4,50 m x 0,10-1,40m | ja | 6,00% | 2000 | ja | |
| A | 16 | 22 | Limesstr. 38 | LHM | 1 / 10,00m x 7,50m x 0,85-1,30m | nein | 81,33% | 1961 | ja | Die Generalinstandsetzung bzw. ein Neubau wird untersucht. |
| A | 17 | 6 | Lindwurmstr. 90 | LHM | 1 / 25,0m x 12,50 m x 1,25-1,80m | nein | 117,33% | 1983 | ja | |
| A | 18 | 9 | Margarethe-Danzi-Str. (Therapiebad) | LHM | | | 0,00% | 2017 | ja | |
| A | 19 | 16 | Max-Reinhardt-Weg 27 | LHM | 1 / 12,5m x 25,0m x 0,90-1,80m | nein | 150,00% | 1985 | ja | |
| A | 20 | 12 | Morawitzkystr. 6 | LHM | 1 / 25,0m x 12,5m x 0,90-1,80m | nein | 266,67% | 1976 | ja | |
| A | 21 | 17 | Perbacher Str. 114 | LHM | 1 / 25,0m x 12,50m x 0,90-1,30m | nein | 82,67% | 1965 | ja | |
| A | 22 | 21 | Peslmüllerstr. 8 | LHM | 1 / 20,0m x 10,00m x 0,30-2,40m | ja | 120,00% | 1972 | ja | |
| A | 23 | 23 | Pfarrer-Grimm-Str. 1 | LHM | 1 / 12,0m x 7,0 m x 0,65-1,30m | ja | 94,00% | 1961 | nein | lfd. Sanierung, Wiederinbetriebnahme nach den Herbstferien 2018 |
| A | 24 | 13 | Regina-Ullmann-Str. 6 | LHM | 1 / 12,5m x 8,0m x 0,95-1,50m | nein | 88,67% | 1971 | ja | |
| A | 25 | 8 | Ridlerstr. 26 | LHM | 1 / 25,0m x 12,5m x 0,90-1,80m | nein | 235,33% | 1976 | ja | |
| A | 26 | 13 | Ruth-Drexel-Str. 23 | LHM | 1 / 25,0m x 12,5 m x 1,00-4,00m | nein | 0,00% | 1970 | ja | lfd. Generalinstandsetzung ist abgeschlossen, Inbetriebnahme zum Schuljahresbeginn 2018 / 2019 |
| A | 27 | 19 | Sambergerstr. 14 | LHM | 1 / 12,59m x 8,00 m x ?m | | 0,00% | 1967 | nein | Das Bad wurde 2002 stillgelegt. Der gesamte Schulstandort wird untersucht. |
| A | 28 | 17 | Schillerseestr. 47 | LHM | 1 / 25,0m x 12,5m x 0,30-1,80m | ja | 126,67% | 1984 | ja | |
| A | 29 | 13 | Stunzstr. 55 | LHM | 1 / 12,59m x 8,00 m x ?m | | 0,00% | 1961 | nein | Das Bad wurde 2002 stillgelegt. Aktuell ist der Abriss des Bades im Zuge der Überplanung des Schulgeländes vorgesehen. |
| A | 30 | 24 | Thelotstr. 20 | LHM | 1 / 12,5m x 8,0m x 0,90-1,40m | ja | 90,67% | 1968 | ja | |
| A | 31 | 24 | Toni-Pfaff-Str. 30 | LHM | 1 / 12,5m x 8,0m x 0,80-1,30m | ja | 0,00% | 1965 | nein | Lfd. Generalinstandsetzung, Inbetriebnahme Schuljahr 2019 / 2020 |
| A | 32 | 11 | Torquato-Tasso-Str. 38 | LHM | 1 / 12,5m x 7,5m x 0,80-1,30m | nein | 78,67% | 1965 | ja | Ein Neubau ist in Planung. |
| A | 33 | 6 | Wackersberger Str. 61 | LHM | 1 / 20,0m x 10,0m x 1,00-2,40m | nein | 101,33% | 1968 | ja | Die Generalinstandsetzung bzw. ein Neubau wird untersucht. |
| A | 34 | 10 | Weizenbachstr. 12 | LHM | 1 / 12,0m x 8,0 m x 0,80-1,30m | ja | 93,33% | 1962 | ja | Abbruch und Neubau in Planung |
| A | 35 | 19 | Zielstattstr. 74 | LHM | 1 / 12,5m x 8,0m x 0,95-1,25m | ja | 88,00% | 1963 | ja | Die Generalinstandsetzung bzw. ein Neubau wird untersucht. |
| B | 1 | 22 | Bodenseestr. 351 (Sportpark Freihaim) | LHM | 1 / 25,00m x 12,50m x 2,50 m | ja | 0,00% | | nein | Das Bad ist im Bau und geht im Frühjahr 2020 in Betrieb. |
| B | 2 | 14 | Fehwiesenstr. 118 | LHM | 1 / 25,00m x 12,50m x 2,00 m | ja | 0,00% | | nein | Die Planung läuft. |
| B | 3 | 12 | Helene-Wessel-Bogen 31 (Bayernkasernen Süd) | LHM | 1 / 50,00m x 15,00m x mind. 2,5m bis 3,0m (teilbar in zwei 25m-Becken) | ja | 0,00% | | nein | Die Planung läuft (vrs. Inbetriebnahme 2022 / 2023). |
| B | 4 | 15 | Josef-Wild-Str. 2 (Schulzentrum Messestadt Riem) | LHM | 2 / 25,00m x 12,50m x 2,00 m | ja | 0,00% | | nein | Die Planung läuft (vrs. Inbetriebnahme 2022 / 2023). |
| B | 6 | 21 | Senftenauerstr. 21 | LHM | 1 / 25,00m x 12,50m x 2,50 m | ja | 0,00% | | nein | Die Planung läuft. |

| Kategorie | Nr. | Stadtbezirk | Adresse | Betreiber | Beckengröße | Hubboden | Auslastungsquote Schuljahr 2017 / 2018 | In Betrieb | Hinweis |
|-----------|-----|-------------|---|-----------------|---|----------|--|---------------|--|
| C | 1 | 4 | Belgradstr. 195 (Bad Georgenschwaige) | SWM | 1 / 50m x 20m, 1 / 25m x 20m | nein | 0,00% | nur im Sommer | Es handelt sich um ein reines Freibad. Für Schulsport nicht bzw. nur eingeschränkt geeignet. |
| C | 2 | 18 | Claude-Lorrain-Str. 24 (Schyrenbad) | SWM | 1 / 50m x 30m, 1 / 42m x 27m | nein | 0,00% | nur im Sommer | Es handelt sich um ein reines Freibad. Für Schulsport nicht bzw. nur eingeschränkt geeignet. |
| C | 3 | 13 | Cosimastr. 5 (Cosimabad) | SWM | ½ Lehrschwimmbecken und 1 Schwimmbahn | nein | 106,67% | ja | |
| C | 4 | 11 | Coubertinplatz (Olympiabad) | SWM | ½ Lehrschwimmbecken und 1 Schwimmbahn | nein | 0,00% | nein | Das Bad ist wegen Sanierungsarbeiten geschlossen; Wiederinbetriebnahme vrs. Ende 2018 |
| C | 5 | 18 | Harlaching | SWM | 1 / 8m x 12m | nein | 74,17 % | ja | |
| C | 6 | 16 | Heinrich-Wieland-Str. 24 (Michaelbad) | SWM | ½ Lehrschwimmbecken und 1 Schwimmbahn | nein | 102,67% | ja | |
| C | 7 | 9 | Postillonstr. 17 (Dantebad) | SWM | 1 / 15m x 50 m x 3m | nein | 0,00% | ja | |
| C | 8 | 13 | Prinzregentenstr. 80 (Prinzregentenbad) | SWM | 1 / 25m x 20m | nein | 0,00% | nur im Sommer | Es handelt sich um ein reines Freibad. Für Schulsport nicht bzw. nur eingeschränkt geeignet. |
| C | 9 | 5 | Rosenheimer Str. 1 (Müllerisches Volksbad) | SWM | ½ Lehrschwimmbecken und 1 Schwimmbahn | nein | 80,67% | ja | |
| C | 10 | 4 | Schleißheimer Str. 142 (Nordbad) | SWM | ½ Lehrschwimmbecken und 1 Schwimmbahn | nein | 100,67% | ja | |
| C | 11 | 19 | Stäblstr. 27B (Bad Forstnerieder Park) | SWM | 1 / 8m x 12m | nein | 107,05% | ja | Es ist eine Sanierung geplant. |
| C | 12 | 12 | Traubestr. 3 (Ungererbad) | SWM | 1 / 50m x 25m, 1 / 28m x 15m, 1 / 22m x 12m | nein | 0,00% | nur im Sommer | Es handelt sich um ein reines Freibad. Für Schulsport nicht bzw. nur eingeschränkt geeignet. |
| C | 13 | 6 | Valleystr. 37 (Südbad) | SWM | ½ Lehrschwimmbecken und 1 Schwimmbahn | nein | 66,00% | ja | |
| C | 14 | 21 | Weinbergerstr. 11 (Westbad) | SWM | ½ Lehrschwimmbecken und 1 Schwimmbahn | nein | 107,33% | ja | |
| C | 15 | 19 | Zentralländstr. 28 (Naturbad Maria Einsiedel) | SWM | 1 / 50m x 20, 1 / 25m x 17m | nein | 0,00% | nur im Sommer | Es handelt sich um ein reines Freibad. Für Schulsport nicht bzw. nur eingeschränkt geeignet. |
| D | 1 | | Gewürzmühlstr. 8 | BVK | 1 / 10m x 20m | nein | 93,33% | ja | |
| D | 2 | 24 | Weißstr. 66 | Augustinum Nord | 1 / 12,5m x 25m | nein | 99,33% | ja | |
| D | 3 | 5 | St.-Wolfgang-Platz 11 | Salesianum | 1 / 10m x 20m | nein | 105,00% | ja | |

Raumprogramm Hallensport-, Hallenbad- und Freisportflächen für alle Schultypen

| Hallenbadwasserflächen u. Betriebsräume | 1 ÜE | | 2 ÜE | | 3 ÜE | | Anzahl | Anzahl | | | | | | | | | | | |
|---|-------------|-------------|-------------|-------------|-------------|-------------|---------------|---------------|---------------|--------------|---------------|--------------|---------------|--------------|---------------|--------------|---------------|--------------|--|
| | Größe | Anzahl | Größe | Anzahl | Größe | Anzahl | | | | | | | | | | | | | |
| Wasserbecken 8m x 16 2/3m x 0,9 bis 1,6 m | | 1 | | | | | | | | | | | | | | | | | auch Hubböden mit variablen Wassertiefen möglich (bei Therapiebecken zwingend) |
| Wasserbecken 12,5m x 25m x 0,9 bis 1,8 m | | | | 1 | | | | | | | | | | | | | | | auch Hubböden mit variablen Wassertiefen möglich (bei Therapiebecken zwingend) |
| Wasserbecken 12,5m x 25m x 1,25 bis 3,4 m mit 1-m-Sprungbrett | | | | | | | | | | | | | | | | | | | auch Hubböden mit variablen Wassertiefen möglich (bei Therapiebecken zwingend) |
| Wasserbecken 8m x 16 2/3m x 0,8 bis 1,35 m | | | | | | | | | | | | | | | | | | | zusätzliches Becken bei 3 ÜE (Alternative 1); auch Hubböden mit variablen Wassertiefen möglich (bei Therapiebecken zwingend) |
| Wasserbecken 10m x 12,5m x 0,8 bis 1,35 m | | | | | | | | | | | | | | | | | | | zusätzliches Becken bei 3 ÜE (Alternative 2); auch Hubböden mit variablen Wassertiefen möglich (bei Therapiebecken zwingend) |
| Betriebsräume zu den Hallenbadwasserflächen | 1 ÜE | 2 ÜE | 3 ÜE | 1 ÜE | 2 ÜE | 3 ÜE | Anzahl | Anzahl | Anzahl | Größe | Anzahl | Größe | Anzahl | Größe | Anzahl | Größe | Anzahl | Größe | |
| Vorraum | 30 | 1 | 30 | 1 | 30 | 1 | | | | | | | | | | | | | |
| Umkleierraum 1 | 30 | 1 | 30 | 1 | 30 | 1 | | | | | | | | | | | | | |
| Umkleierraum 2 | 30 | 1 | 30 | 1 | 30 | 1 | | | | | | | | | | | | | |
| Umkleierraum 3 | | | | | | | | | | | | | | | | | | | |
| Umkleierraum 4 | | | | | | | | | | | | | | | | | | | |
| Duschraum 1 | 25 | 1 | 25 | 1 | 25 | 1 | | | | | | | | | | | | | |
| Duschraum 2 | | | | | | | | | | | | | | | | | | | |
| Duschraum 3 | | | | | | | | | | | | | | | | | | | |
| Schwimmermeisteraum | 15 | 1 | 15 | 1 | 15 | 1 | | | | | | | | | | | | | |
| Geräteraum | 15 | 1 | 15 | 1 | 15 | 1 | | | | | | | | | | | | | |
| Gesamtfläche HNF – Bau | 145 | 6 | 200 | 8 | 270 | 10 | | | | | | | | | | | | | |
| Gesamtanzahl Räume | | | | | | | | | | | | | | | | | | | |

Page 10

Raumprogramm Hallenbadflächen für alle Schultypen

| ÜE = Übungseinheit/en Hallenbadflächen | Anzahl der ÜE | | 1 ÜE | | 2 ÜE | | Rand-Nr. s.u. | Bemerkungen |
|---|--------------------|-------|--------|-------|--------|-------|------------------|---|
| | Größe je | Größe | Anzahl | Größe | Anzahl | Größe | | |
| Variobecken 1 | 12,50m x 25,00m | 312,5 | 1 | 312,5 | 1 | 312,5 | 1 | mit vollflächigem, mittig teilbarem Hubboden (einstellbar auf Wassertiefen von 0,30m / 0,60m / 0,90m / 1,35m und 2,00 m) und einer außerhalb des Beckens liegenden Beckentreppe (Breite mind. 1 m) mit beidseitigen Handläufen; mögliche Variante: mit vollflächigem, mittig teilbarem Hubboden (einstellbar auf Wassertiefen von 0,90m / 1,35m und 2,00 m) und einer außerhalb des Beckens liegenden, auf der gesamten Länge des Beckens durchlaufenden Wassergewöhnungstreppe |
| Variobecken 2 | 12,50m x 25,00m | | | | | 312,5 | 1 | wie Variobecken 1 (bei 2 ÜE können die beiden Wasserbecken in sportfachlich begründeten Ausnahmefällen auch als teilbares 50m-Becken ausgeführt werden) |
| Vorraum | | 30 | 1 | 45 | 1 | | 2 | |
| Besucher-WC-Anlage | | | 1 | | 1 | | | angegliedert an den Vorraum; nach Geschlechtern getrennt (m/w) und Behinderten-WC |
| Sammelumkleide 1 | | 30 | 1 | 30 | 1 | 30 | 3 | möglichst auf Ebene des Wasserbeckens; Erschließung auf der Zugangsseite über den Schmutzgang und Saubergang in Richtung Duschbereich; an den Zugängen ist ein Sichtschutz vorzusehen |
| Sammelumkleide 2 | | 30 | 1 | 30 | 1 | 30 | 3 | wie Sammelumkleide 1 |
| Sammelumkleide 3 | | 30 | 1 | 30 | 1 | 30 | 3 | wie Sammelumkleide 1 |
| Sammelumkleide 4 | | 30 | 1 | 30 | 1 | 30 | 3 | wie Sammelumkleide 1 |
| Sammelumkleide 5 | | | | 30 | 1 | 30 | 3 | wie Sammelumkleide 1 |
| Sammelumkleide 6 | | | | 30 | 1 | 30 | 3 | wie Sammelumkleide 1 |
| Sammelumkleide 7 | | | | 30 | 1 | 30 | 3 | wie Sammelumkleide 1 |
| Sammelumkleide 8 | | | | 30 | 1 | 30 | 3 | wie Sammelumkleide 1 |
| Waschraum 1 | | 15 | 1 | 15 | 1 | 15 | 4 | 6 Duschplätze; 1 WC mit 1 Waschbecken |
| Waschraum 2 | | 15 | 1 | 15 | 1 | 15 | 4 | wie Waschraum 1 |
| Waschraum 3 | | 15 | 1 | 15 | 1 | 15 | 4 | wie Waschraum 1 |
| Waschraum 4 | | 15 | 1 | 15 | 1 | 15 | 4 | wie Waschraum 1 |
| Waschraum 5 | | | | 15 | 1 | 15 | 4 | wie Waschraum 1 |
| Waschraum 6 | | | | 15 | 1 | 15 | 4 | wie Waschraum 1 |
| Waschraum 7 | | | | 15 | 1 | 15 | 4 | wie Waschraum 1 |
| Waschraum 8 | | | | 15 | 1 | 15 | 4 | wie Waschraum 1 |

Anlage 5

Raumprogramm Hallenbadflächen für alle Schultypen

| | | | | | | |
|--|--------------|-----------|-------------|-----------|---|--|
| Umkleide 1 für Sportlehrer_innen und Vereinstrainer_innen | 10 | 1 | 10 | 1 | 5 | möglichst auf der Ebene des Wasserbeckens und der Sammelumkleiden; mit 1 Dusche, 1 Waschbecken und 1 WC |
| Umkleide 2 für Sportlehrer_innen und Vereinstrainer_innen | 10 | 1 | 10 | 1 | 5 | wie Umkleide 1 |
| Umkleide 3 für Sportlehrer_innen und Vereinstrainer_innen | | | 10 | 1 | 5 | wie Umkleide 1 |
| Umkleide 4 für Sportlehrer_innen und Vereinstrainer_innen | | | 10 | 1 | 5 | wie Umkleide 1 |
| Behindertengerechte Umkleide | | 1 | | 1 | | Nutzung als Umkleide und Waschraum (Behindertengerechte Dusche/ Waschbecken/ WC/ optional: höhenverstellbare Pflegelelie und Lifter) |
| Dienstraum Bad-Personal | 20 | 1 | 20 | 1 | 6 | Büroarbeitsplatz mit Internet-, Telefon- und Faxanschluss und Kochelegenheit; abgetrennter Sanitärbereich mit 1 Dusche; 1 WC und 1 Waschbecken |
| Erste-Hilfe Raum 1 | 12 | 1 | 12 | 1 | 7 | Sichtbezug zum Wasserbecken und gute Erreichbarkeit des Wasserbeckens; 1 Waschbecken, Telefonanschluss |
| Erste-Hilfe Raum 2 | | | 12 | 1 | 7 | wie bei bei Erste-Hilfe-Raum 1 |
| Gerätewagenabstellraum 1 (kombiniert für Schule und Vereine) | 40 | 1 | 40 | 1 | 8 | lichte Höhe min. 2,5m, ebenerdige Situierung nahe dem Wasserbecken mit Bodenablauf und Garagator; Anschluss an die Lüftung ist erforderlich |
| Gerätewagenabstellraum 2 (kombiniert für Schule und Vereine) | | | 40 | 1 | 8 | wie bei Gerätewagenabstellraum 1 |
| Reinigungsgeräteraum | 10 | 1 | 10 | 1 | | Ausgussbecken mit Wasseranschluss und Schlauchanschluss; Abstellplatz inkl. Anschlüssen für 1 Waschmaschine und 1 Wäschetrockner |
| Gesamtfläche Hallenbad | 624,5 | 18 | 1204 | | | |
| Gesamtanzahl Räume | | | | 31 | | |
| | | | | | | |
| | | | | | | |

Erläuterungen:

Raumprogramm Hallenbadflächen für alle Schultypen

| | |
|------|--|
| zu 1 | <p>lichte Hallenhöhe 6,00; ballwurfsichere Decke; 5 Schwimmbahnen (je 2,50m); Wassertemperatur 24-28 Grad Celsius; bauseits sind Maßnahmen zu treffen, die eine Installation und Anbindung an Übertragungseinrichtungen ermöglichen; pro Wasserbecken sind an einer Stirnseite 5 Startblöcke vorzusehen, der jeweils mittlere muss demontabel sein; pro Wasserbecken sind auf beiden Stirnseiten 5 demontable Anschlag- und Wendeplatten vorzusehen; pro Wasserbecken sind auf beiden Stirnseiten 2 4-Zeiger-Uhren inkl. Stromanschluss vorzusehen; für den Beckenumgang gelten folgende Maße: Beckenlängsseiten je mind. 2,50m, bei längsseitigem Hauptzugang mind. 3,00m; Beckenstirnseite der Wendeseite mind. 2,50m; zusätzlich sind außerhalb der Beckenumgänge Flächen für Sitzmöglichkeiten in Form von fest verbauten Warmbänken in ausreichender Anzahl vorzusehen; pro Wasserbecken ist eine geeignete mobile Einstiegshilfe für behinderte Menschen vorzuhalten</p> |
| Zu 2 | <p>Das Schwimmbad muss wegen der Nutzung durch externe Schulen und Vereine über einen, von der Standortschule unabhängigen, separaten Zugang verfügen. Im Eingangsbereich des Schwimmbades ist ein beleuchteter Schlüsselresor für die externen Nutzer vorzusehen. Zur Verringerung des Reinigungsaufwandes ist auf eine geeignete, ausreichend dimensionierte Sauberlaufzone zu achten. Der Vorraum ist mit Sitzgelegenheiten und einem verschließbaren Schaukasten auszustatten.</p> |
| zu 3 | <p>Pro Sammelumkleide sind Umkleidebänke (Banklänge mind. 12,00m) und 30 Garderobenschränke (verschließbare Spinde) vorzusehen. Im Bereich der Umkleiden und im Vorraum sind an geeigneter Stelle 2 (bei 1 UE) bzw. 4 (bei 2 UE) fest installierte Zentrifugen zum Trocknen der Badekleidung sowie ca. 15 (bei 1 UE) bzw. ca. 30 (bei 2 UE) Frisierplätze inkl. höhenverstellbaren Haartrocknern und Spiegeln vorzusehen. Je Wasserbecken (UE) sind 2 der Sammelumkleiden rollstuhlgerecht auszustatten.</p> |
| zu 4 | <p>Die Duschräume sind mit Schamwänden bzw. Raumzuschnitten so anzuordnen, dass ungewollte Einblicke von außen unterbunden werden. In jedem Duschraum ist ein Duschplatz mit einem höhenverstellbaren, klappbaren Duschsitz auszustatten. In der Vorzone des Duschbereichs werden 10 spritzgeschützte Ablagen und 10 Handtuchhalter in unterschiedlichen Höhen vorgehalten. Die WC-Anlagen in den Duschbereichen sollen von den Nutzer_innen auch während des Aufenthalts aus der Schwimmhalle heraus genutzt werden können. Die Waschräume, die den rollstuhlgerechten Sammelumkleiden zugeordnet sind, sind ebenfalls rollstuhlgerecht auszustatten.</p> |
| zu 5 | <p>Die Umkleiden sind für die Sportlehrkräfte und die Trainer_innen der Vereine erforderlich. Jede Einzelumkleide ist mit 2 „Garderobenschränken“ (verschließbare Spinde), 1 Garderobenablage, 1 Frisierplatz mit Spiegel und 1 „höhenverstellbaren Haartrockner“ auszustatten.</p> |
| Zu 6 | <p>Um einen reibungslosen Ablauf des Schwimmunterrichts zu gewährleisten, ist es wünschenswert, dass der Dienstraum in unmittelbarer Nähe zum Wasserbecken / zu den Wasserbecken liegt.</p> |
| Zu 7 | <p>Der Erste-Hilfe-Raum muss so angeordnet sein, dass ein ungehinderter Zugang und ein direkter Abtransport von Verletzten möglich ist. Breite und Anordnung der Türen sowie der genutzten Verkehrsflächen müssen einen ungehinderten Liegendtransport zulassen. Der Erste-Hilfe Raum 2 kann bei einer Schwimmstätte mit 2 Wasserbecken entfallen, wenn der Erste-Hilfe Raum 1 Sichtbezug zu beiden Wasserbecken hat und von beiden Wasserbecken aus gut erreichbar ist. Ein Leerrohr für eine evtl. spätere Nachrüstung eines Defibrillators ist vorzuhalten.</p> |
| Zu 8 | <p>Bei einer Schwimmstätte mit 2 Wasserbecken können die beiden Gerätwagenabstellräume zusammengefasst werden, sofern der Raum von beiden Wasserbecken aus gut zu erreichen ist.</p> |



Josef Schmid

Ursula Sabathil

MITGLIEDER DES STADTRATS DER LANDESHAUPTSTADT MÜNCHEN

Herrn
Oberbürgermeister
Christian Ude
Rathaus
80331 München

ANTRAG
11.10.11

Nutzung der Schulschwimmbäder optimieren

Antrag Nr. 08-14/A02804

Dem Stadtrat wird dargestellt, wie die Auslastung der Schulschwimmbäder durch Schulschwimmen und durch Belegung mit Vereinen verbessert werden kann und welche Einsparungen dadurch erzielt werden können. Weiter wird dem Stadtrat ein Gesamtkonzept mit Prioritätenliste zum Sanierungsumfang vorgelegt.

Begründung:

Das Revisionsamt hat festgestellt, dass die Schulschwimmbäder der Landeshauptstadt München lediglich zu 30,2% mit Schulschwimmen ausgelastet sind. Trotzdem gibt es einen erheblichen Bedarf an zusätzlichen Schulschwimmstunden bei anderen Bäderbetreibern, was zu Mehrkosten führt. Darüber hinaus werden die freien Kapazitäten in den Schulschwimmbädern nicht vorrangig durch Vereine ausgelastet. Diese nutzen überwiegend die SWM-Bäder, für die um ca. 400% höhere Entgelte bezahlt werden müssen. Über den Umfang der notwendigen Sanierungsarbeiten und der Prioritäten gibt es derzeit noch keine Informationen.

Um einen wirtschaftlich sinnvollen Betrieb der Schulschwimmbäder zu erreichen, müssen auch die notwendigen Investitionen dargestellt und getätigt werden.

Josef Schmid, Stadtrat
Fraktionsvorsitzender

Ursula Sabathil, Stadträtin
stv. Fraktionsvorsitzende



MünchenSPD Stadtratsfraktion • Rathaus • 80313 München

Herrn
Oberbürgermeister
Dieter Reiter
Rathaus

München, 20.04.2018

Mehr Schulschwimmbäder im Münchner Süden

Antrag Nr. 14-201A4007

Das Referat für Bildung und Sport wird gebeten, mögliche neue Standorte für zusätzliche Schwimmhallen für Schulschwimmen und Bedarfe von Sportvereinen im Münchner Süden zu prüfen. Dabei sind die Vor- und Nachteile der möglichen Standorte aufzuzeigen und auch die Potenziale bei (bestehenden) Schulstandorten auszuwerten.

Begründung

Um den Anforderungen des schulischen Schwimmunterrichts sowie der Vereinsvielfalt in einer wachsenden Stadt wie München gerecht zu werden und den Vereinen im Münchner Süden die Möglichkeit zu geben, Schwimmkurse, Training und Wettkämpfe weiterhin durchführen zu können, ist es erforderlich, mehr Kapazitäten durch neue Schwimmhallen zu schaffen. Insbesondere um dem breiten Spektrum an Wassersportarten gerecht zu werden, bedarf es neuer Sportflächen.

gez.

Verena Dietl
Kathrin Abele
Christian Müller
Haimo Liebich
Horst Lischka

Stadtratsmitglieder

Cumali Naz
Jens Röver
Birgit Volk
Julia Schönfeld-Knor
Christian Vorländer

MünchenSPD Stadtratsfraktion

Postanschrift: Rathaus, 80313 München
Besuchsanschrift: Rathaus, 80331 München
Tel.: 089-23 39 26 27, Fax: 089-23 32 45 99
E-Mail: spd-rathaus@muenchen.de
www.spd-rathaus-muenchen.de



