

Eilt	Sofort	Ø
Direktorium - HA II / BA G Ost		
01. OKT. 2018		
AZ:		
zK	zwV	R
Wv.	Abt.	Vg.
Um		

Herrn Thomas Kauer  
 Vorsitzender des Bezirksausschusses  
 Landeshauptstadt München  
 Direktorium, HA II Bürgerangelegenheiten  
 Service und Fachaufgaben  
 Geschäftsstelle Ost für die  
 Bezirksausschüsse 5, 13, 14, 15, 16, 17 u. 18  
 Friedenstraße 40  
 81660 München

München, den 07.09.2018

**Antrag auf Entfernung bzw. dauerhafte Verlegung der Wertstoffcontainer  
 Waldheimplatz 23-25**

Sehr geehrter Herr Vorsitzender Kauer,  
 sehr geehrte Mitglieder des Bezirksausschusses,

wir beantragen hiermit die dauerhafte Entfernung der Wertstoffcontainer auf dem Gehweg Waldheimplatz 23 - 25 oder deren dauerhafte Verlegung an einen anderen Standort.

Vor dem derzeit noch unbebautem Grundstück Waldheimplatz 23 - 25 auf dem demnächst ein Wohnhaus gebaut werden soll, stehen Wertstoffcontainer der Fa. Wittmann (Plastik), Remondis (Glas) sowie der Stadt (Altkleider).

Durch diese Container ist die Nutzung des Gehwegs teils erheblich eingeschränkt. Zudem wird der Platz auch am Wochenende und nachts unsachgerecht genutzt und es wird auch anderer Abfall dort abgeladen und in das unbebaute Grundstück geworfen. Darüberhinaus entsteht eine erhebliche Lärmbelästigung, die bei anderen, von Wohnhäusern weiter entfernten Standorten zu vermeiden wäre. Am Waldheimplatz liegt eine Ballung von Containerstandplätzen vor, während in anderen Teilen von Waldperlach keine oder wenig Container stehen. Nun im Einzelnen:

**1. Ballung der Containerstandplätze am Waldheimplatz**

Am Waldheimplatz liegt eine Ballung der Containerstandplätze vor. Es gibt es 3 Containerstandplätze, die sehr nahe beieinander liegen:

- Waldheimplatz am Gehweg vor dem Grundstück Waldheimplatz 23-25
- Waldheimplatz / Putzbrunnerstraße
- Waldheimplatz / Salzmannstraße

Zwischen dem Standplatz Gehweg Waldheimplatz 23-25 und dem Standplatz Waldheimplatz / Salzmannstraße und ist ein Abstand von nur ca. 100 m (!). Der nächste Container steht an der Ecke Waldheimplatz / Putzbrunnerstraße und ist ca. 450 m von der Salzmannstraße entfernt und nur 300 m vom Waldheimplatz 23-25. Mit diesen beiden Standorten am Waldheimplatz (Ecke Putzbrunner Str. und Ecke Salzmannstraße) ist aus unserer Sicht die Versorgung am Waldheimplatz bestens sichergestellt.

## 2. Alternativen am Waldheimplatz

Sollte am Waldheimplatz tatsächlich ein weiterer Containerplatz erforderlich sein, könnten die Container an folgenden Plätzen aufgestellt werden:

- Ausbaus des Standortes Waldheimplatz/ Putzbrunnerstrasse, da dort lagebedingt keine Lärmbelastigung für Anwohner zu erwarten ist und der Standort wird gut angenommen.
- Waldheimplatz am Rand der Grünanlage zwischen Waldperlacher Straße und Rübezahlstraße direkt gegenüber der Sparkasse und dem REWE (gegenüber keine Wohnhäuser). Dort sind viele Parkplätze vorhanden und die Bürger könnten beim Einkaufen gleich auch ihre Verpackungen entsorgen.
- Waldheimplatz / Ecke Dornröschenstraße Grünanlage ausgerichtet zum Bauhof / Gaststätte Leiberheim gewandt (kein Lärm für Anwohner)
- Rollenhagenstraße / Waldheimplatz: Die Straße ist dort kaum befahren und der Abstellplatz für die Container könnte auf der öffentlichen Grünanlage so wie bei dem Standplatz Waldheimplatz / Salzmannstraße geschaffen werden. Die Gehwege werden weniger benutzt als der Gehweg Waldheimplatz 23-25. Auch würde in der Rollenhagenstraße keine direkte Lärmbelastigung für die Anwohner bestehen.

## 3. Alternativstandplätze

Da der Waldheimheimplatz aus unserer Sicht bereits mit den Containern in der Salzmannstraße und Putzbrunnerstraße sehr gut versorgt ist, könnten die Container ggf. in einem anderen – ggf. etwa weiter im östlichen – Teil von Waldperlach aufgestellt werden. In Betracht kämen dabei ggf. folgende Standorte:

- Schönwerthstraße auf Höhe Schöppner Weg (beidseitig „wilde“ Grünfläche, keine Bebauung)
- Friedrich Panzer Weg zwischen Schönwerthstraße und Am Bauernwald (beidseitig Grünfläche, keine Häuser)
- Putzbrunnerstraße vor dem Gelände der Kirche in der Nebenstrasse
- Am Hain zwischen Rübezahl- und Waldperlacherstraße auf der Grünfläche

Zur einfacheren Übersicht habe ich die bestehenden Containerstandorte und die möglichen Alternativplätze auf dem Stadtteilplan eingetragen.

---

Wir danken für Ihre Unterstützung und bitten den Bezirksausschuss um die dauerhafte Entfernung der Container bzw. deren Verlegung an einen anderen Standort.

Sämtliche Nachbarn haben Ihre Unterstützung telefonisch zugesagt: .....

Zudem habe ich mich auch an ..... gewandt und auch dort um Unterstützung gebeten.

Für eventuelle Rückfragen stehen wir Ihnen gerne zur Verfügung.

Mit freundlichen Grüßen

.....

.....

.....

.....

.....

.....

...

---

---

#### **4. Verengung des Gehwegs und Gefährdung des Straßenverkehrs**

Nur vor dem Grundstück Waldheimplatz 23-25 ist der Stellplatz direkt auf dem Gehweg. Der Gehweg dort ist durch herumliegende Glassplitter und unrechtmäßig abgelegte Gegenstände meist sehr verschmutzt. Zudem ist häufig der Durchgang erheblich eingeengt. Daher ist die Verkehrssicherheit des Gehwegs für die Nutzer nicht sichergestellt. Gerade die Glassplitter auf dem Gehweg stellen für Spaziergänger oder Familien mit Kindern auf dem Weg zum Spielplatz eine Gefahr dar.

Häufig werden auch größere Gegenstände einfach neben die Container gelegt. Kürzlich lagen auch Tüten und Kisten auf der Straße, so dass zudem auch der Fahrverkehr beeinträchtigt war. Teilweise wird der Müll einfach in das (noch) unbebaute Grundstück geworfen oder am Rand der Container oder auf der Strasse abgelegt.

Eine Reinigung des Gehwegs und das Schneeräumen im Winter sind wegen der Container problematisch, da dort der Schneepflug nicht fahren kann. Bei Anrufen mit der Bitte um Reinigung verweist die AWM lediglich auf die beauftragten Firmen Wittmann und Remondis. Einige typische Fotos lege ich zu Ihrer Kenntnis bei.

#### **5. Verschmutzung auf Privatgrundstück**

Bei Standplätzen auf öffentlichem Grund ist davon auszugehen, dass die Nutzer keinen anderen Müll dort ablegen, da sie Repressionen und ein Vorgehen der Stadt befürchten müssen. Hingegen ist es bei dem derzeitigen Standort sehr einfach, auch anderen Müll „kostengünstig“ zu entsorgen“, in dem er auf das unbebaute Grundstück geworfen wird.

#### **6. Lärmbelästigung**

Die Belästigung der direkten Anwohner des Standorts ist erheblich, vor allem durch die Glascontainer und die an- und abfahrenden Autos. Besonders störend ist Einwurf von Glas, der selbst in etwas weiter entfernten Häusern sehr laut zu hören ist. Insbesondere abends, am Wochenende und am Sonntag werden die Container viel genutzt - gerade dann wenn die Anwohner Ruhe und Erholung brauchen. Die Lärmbelästigung - besonders durch Glaseinwurf und die anfahrenen Autos - könnte durch ein Verbringen an einen anderen Standort mit größerem Abstand zur Wohnbebauung vermieden werden. Eine neue Wohnbebauung kann nur erfolgen, wenn die Container dauerhaft entfernt oder verlegt werden.

#### **7. Bauvorhaben**

Für das Grundstück Waldheimplatz 23-25 wurde eine Baugenehmigung für ein Wohnhaus erteilt. Die Ausführungsplanung und der Bau eines Wohnhauses soll jedoch erst dann erfolgen, wenn sichergestellt ist, dass die Container dauerhaft entfernt oder an einen anderen Standort verbracht werden.

Zudem haben wir festgestellt, dass die früher in der Gänselieselstr. 21 vorhandenen Container nach der Bebauung ganz entfernt wurden. Daher wäre dies auch hier angebracht.

---

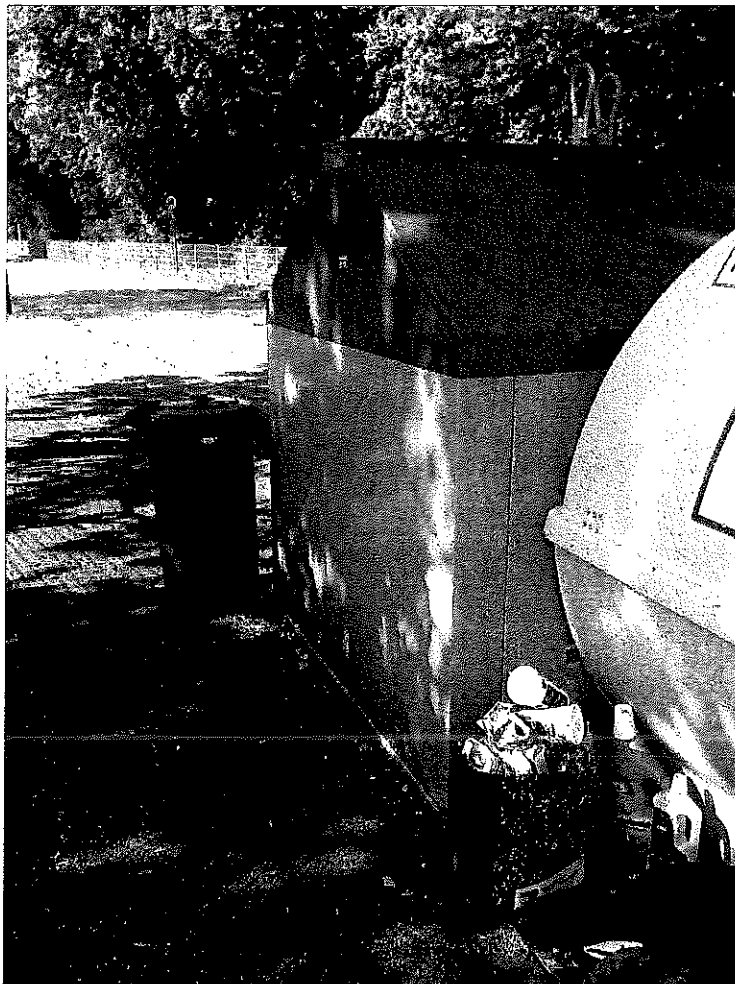


Gehweg  
Waldheim -  
platz 21-25

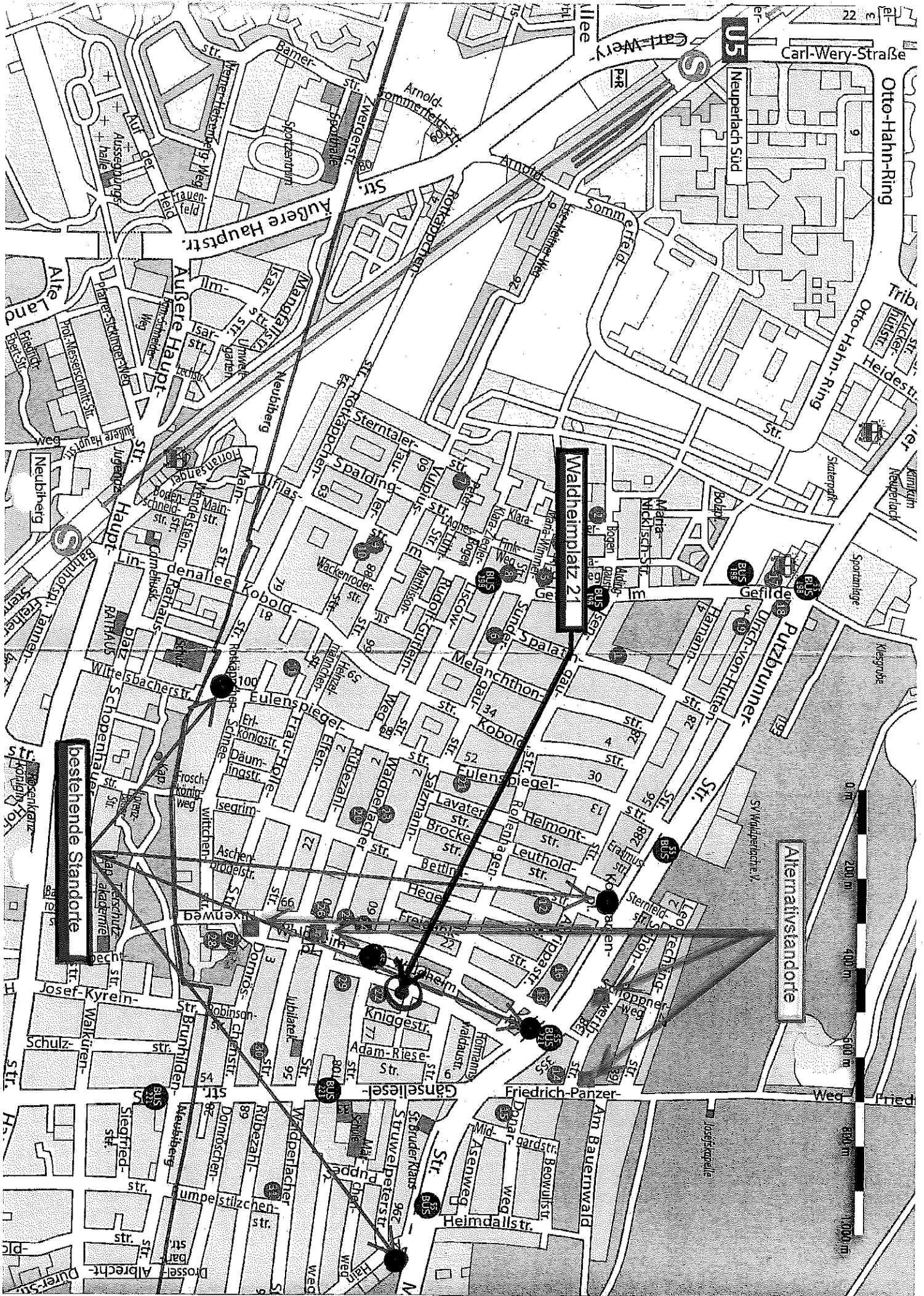












U5  
Neuperlach Süd

Carl-Wery-Straße

Otto-Hahn-Ring

Otto-Hahn-Ring

Waldheimplatz 21

Alternativstandorte

bestehende Standorte

0 m  
200 m  
400 m  
600 m  
800 m  
1000 m

Außere Hauptstr.

Außere Hauptstr.

Außere Hauptstr.

Außere Hauptstr.

Außere Hauptstr.

Außere Hauptstr.

Außere Hauptstr.

Außere Hauptstr.

Außere Hauptstr.

Arnold-Sommerfeldstr.

Arnold-Sommerfeldstr.

Arnold-Sommerfeldstr.

Arnold-Sommerfeldstr.

Arnold-Sommerfeldstr.

Arnold-Sommerfeldstr.

Arnold-Sommerfeldstr.

Arnold-Sommerfeldstr.

Arnold-Sommerfeldstr.

Arnold-Sommerfeldstr.

Arnold-Sommerfeldstr.

Arnold-Sommerfeldstr.

Sterntaler-Str.

Sterntaler-Str.

Sterntaler-Str.

Sterntaler-Str.

Sterntaler-Str.

Sterntaler-Str.

Sterntaler-Str.

Sterntaler-Str.

Sterntaler-Str.

Sterntaler-Str.

Sterntaler-Str.

Sterntaler-Str.

Spalding-Str.

Spalding-Str.

Spalding-Str.

Spalding-Str.

Spalding-Str.

Spalding-Str.

Spalding-Str.

Spalding-Str.

Spalding-Str.

Spalding-Str.

Spalding-Str.

Spalding-Str.

Kobold-Str.

Kobold-Str.

Kobold-Str.

Kobold-Str.

Kobold-Str.

Kobold-Str.

Kobold-Str.

Kobold-Str.

Kobold-Str.

Kobold-Str.

Kobold-Str.

Kobold-Str.

Eulenspiegel-Str.

Eulenspiegel-Str.

Eulenspiegel-Str.

Eulenspiegel-Str.

Eulenspiegel-Str.

Eulenspiegel-Str.

Eulenspiegel-Str.

Eulenspiegel-Str.

Eulenspiegel-Str.

Eulenspiegel-Str.

Eulenspiegel-Str.

Eulenspiegel-Str.

Leuthold-Str.

Leuthold-Str.

Leuthold-Str.

Leuthold-Str.

Leuthold-Str.

Leuthold-Str.

Leuthold-Str.

Leuthold-Str.

Leuthold-Str.

Leuthold-Str.

Leuthold-Str.

Leuthold-Str.

Heimdallstr.

Heimdallstr.

Heimdallstr.

Heimdallstr.

Heimdallstr.

Heimdallstr.

Heimdallstr.

Heimdallstr.

Heimdallstr.

Heimdallstr.

Heimdallstr.

Heimdallstr.

Heimdallstr.

Heimdallstr.

Heimdallstr.

Heimdallstr.

Heimdallstr.

Heimdallstr.

Heimdallstr.

Heimdallstr.

Heimdallstr.

Heimdallstr.

Heimdallstr.

Heimdallstr.

