

ANLAGE A

Referat für Bildung und Sport - Geschäftsbereich Zentrales Immobilienmanagement und Geschäftsbereich Allgemeinbildende Schulen

Fächenneutrale Umsetzung des KoGa-Verwaltungsraumes
Stand: 22.05.2025

Erläuterungen:
Auftragsgrundlage für die vorliegende Tabelle bildet Antragspunkt 9 aus der Sitzungsvorlage 20 - 26 / V 15878 vom 30.04.2025
Fokus bei der Flächenkompensation lag auf möglichst geringen Flächenreduzierungen bei einzelnen Raumtypen.

Zielgröße des KoGa-Verwaltungsraumes:

2-Zügigkeit	entfällt	keine 2-Zügigkeit für KoGa (hier Umsetzung alternativer Ganztagsangebote, die keinen zusätzlichen Verwaltungsraum auslösen würden)
3-Zügigkeit	16 m²	
4-Zügigkeit	16 m²	
5-Zügigkeit	19 m²	
6-Zügigkeit	19 m²	

folgende Raumtypen werden in den Standard-Raumprogrammen für Grundschulen zur flächenneutralen Umsetzung der o.g. Zielgrößen des KoGa-Verwaltungsraumes angepasst
Werte in m²

	2-Zügigkeit			3-Zügigkeit			4-Zügigkeit			5-Zügigkeit			6-Zügigkeit		
Raumtyp	Reduzierung	Größe alt	Größe neu	Reduzierung	Größe alt	Größe neu	Reduzierung	Größe alt	Größe neu	Reduzierung	Größe alt	Größe neu	Reduzierung	Größe alt	Größe neu
Mehrzweckraum				-5	90	85	-5	90	85	-5	90	85	-5	90	85
Schulleitung				-1	23	22	-1	23	22	-1	23	22	-1	23	22
Leitung Ganzttag				-1	23	22	-1	23	22	-1	23	22	-1	23	22
Sekretariat				-1	25	24	-1	25	24	-1	25	24	-1	25	24
Erste-Hilfe				-1	13	12	-1	13	12	-1	13	12	-1	13	12
weiterer Verwaltungsraum				Raumtyp erst ab 5-Zügigkeit			Raumtyp erst ab 5-Zügigkeit			-5	20	15	-5	20	15
Lehrmittelraum dezentral				-5	45	40	-5	50	45	-3	50	47	-3	55	52
WG-Nebenraum 1				-1	33	32	-1	33	32	-1	33	32	-1	33	32
WG-Nebenraum 2				-1	22	21	keine Änderung			keine Änderung			keine Änderung		
WG-Nebenraum 3				nicht vorhanden			-1	33	32	-1	33	32	-1	33	32
Fläche generiert				-16			-16			-19			-19		

Mehrjahresinvestitionsprogramm 2025 – 2029
Referat für Bildung und Sport - Konsolidierung der Jahre 2028 ff.

Investitionen	RF	Art	alt	Gesamt	Finanziert bis 2024	Summe 2025- 2029	2025	2026	2027	2028	2029	2030	Rest 2031 ff.	Bemerkungen
			Δ neu											
in 1.000 €														
Auszahlungen														
2000.7670		940	alt	886.289	6.167	189.617	3.923	12.444	25.168	66.026	82.056	126.555	563.950	
Pauschale Festbauprogramm 2019. 3. SBP			Δ	-385.306	-4.397	-140.329	-3.778	-12.028	-18.404	-57.735	-48.384	-68.398	-172.182	
		940	neu	500.983	1.770	49.288	145	416	6.764	8.291	33.672	58.157	391.768	
2000.7760		940	alt	146.086	4.256	80.529	7.209	9.700	15.400	25.220	23.000	29.534	31.767	
Pauschale Festbauprogramm 2022, 4. SBP			Δ	-24.553	-45	-41.436	-7.209	-9.500	-8.900	-15.020	-807	-15.814	32.742	
		940	neu	121.533	4.211	39.093	0	200	6.500	10.200	22.193	13.720	64.509	
2000.7770		940	alt	654.120	3.922	187.964	9.075	12.500	25.800	51.989	88.600	101.415	360.819	
Pauschale Festbauprogramm 2023 (5. SBP)			Δ	-19.908	-2.304	-97.786	-4.775	-3.300	-7.350	-32.669	-49.692	-21.935	102.117	
		940	neu	634.212	1.618	90.178	4.300	9.200	18.450	19.320	38.908	79.480	462.936	
2000.7810		940	alt	293.880	263	127.727	3.900	20.100	28.400	42.900	32.427	38.297	127.593	
Pauschale Festbauprogramm 2024 (6. SBP)			D	-64.085	245	-64.098	-1.100	-11.600	-14.100	-27.600	-9.698	-2.777	2.545	
		940	neu	229.795	508	63.629	2.800	8.500	14.300	15.300	22.729	35.520	130.138	
2000.7660		940	alt	26.100	5.153	20.947	2.427	7.000	9.257	2.263				
Planungskostenpauschale für weitere Schulbauprogramme			Δ	0	-96	96	0	0	96	0				
		940	neu	26.100	5.057	21.043	2.427	7.000	9.353	2.263	0	0	0	
2220.7590		940	alt	33.825	33.325	500	500							
GI Sportrakt Graubündener Str. 50			Δ	0		0	0	0	0	0	0	0	0	
		940	neu	33.825	33.325	500	500	0	0	0	0	0	0	
2110.7835		940	alt	29.317	29.317	0								
Grundschule Aubinger Allee (Freiham III), Neubau			Δ	0	0	0	0	0	0	0	0	0	0	
		940	neu	29.317	29.317	0	0	0	0	0	0	0	0	
2110.8045		940	alt	43.756	43.756	0								
GS Haimhauser Str. 23 , Gen.inst., Erw., Plan.k.			Δ	-43.756	-43.756	0	0	0	0	0	0	0	0	
		940	neu	0	0	0	0	0	0	0	0	0	0	
2320.8340		940	alt	276.470	204.416	72.054	43.000	15.000	7.000	7.054				
Bayernkaserne III (Süd)			Δ	14.890	3.708	11.182	22.000	-3.708	-3.500	-4.610	1.000			
		940	neu	291.360	208.124	83.236	65.000	11.292	3.500	2.444	1.000	0	0	
2110.7995		940	alt	168.280	69.121	99.159	26.000	29.928	18.500	16.791	7.940			
BAYERNKASERNE NORD NB GS II SFZ IV			Δ	4.000	2.562	1.438	4.000	-2.562	7.000	-7.000				
		940	neu	172.280	71.683	100.597	30.000	27.366	25.500	9.791	7.940	0	0	
2400.7870		940	alt	26.221	26.043	178	178	0	0	0	0			
BBZ Luisenstr. 29, Umb. u. Erw.			Δ	0	0	0	0	0	0	0	0	0	0	
		940	neu	26.221	26.043	178	178	0	0	0	0	0	0	
2110.8005		940	alt	38.495	38.495	0								
Dachauer Str. 164/Hanauer Str. , GS, Neubau (Emmy Noether)			Δ	-38.495	-38.495	0	0	0	0	0	0	0	0	
		940	neu	0	0	0	0	0	0	0	0	0	0	
2110.8395		940	alt	60.692	47.318	13.374	5.000	4.000	2.000	2.374				

Investitionen	RF	Art	alt Δ neu	Gesamt	Finanziert bis 2024	Summe 2025- 2029	2025	2026	2027	2028	2029	2030	Rest 2031 ff.	Bemerkungen
in 1.000 €														
Grundschule Oberförhringer Str.		940	Δ neu	0 60.692	1.079 48.397	-1.079 12.295	0 5.000	-1.500 2.500	-500 1.500	921 3.295		0	0	
2110.7705		940	alt	38.040	32.956	5.084	1.191	2.012	1.881					
GS Camerloherstr. 110		940	Δ neu	0 38.040	0 32.956	0 5.084	-991 200	0 2.012	-890 991	1.881 1.881		0	0	
2110.8185		940	alt	34.854	34.854	0								
GS Friedenstr., Werksviertel		940	Δ neu	0 34.854	0 34.854	0 0	0 0	0 0	0 0	0 0	0 0	0 0	0 0	
2110.7875		940	alt	44.585	39.363	5.222	2.100	1.202	1.920					
GS Karlsfeld, Schulstraße		940	Δ neu	0 44.585	1.599 40.962	-1.599 3.623	0 2.100	0 1.202	-1.599 321		0	0	0	
2110.8435		940	alt	66.480	54.099	12.381	3.207	2.695	2.459	1.000	3.020			
GS Waldmeisterstr. 38, Neubau		940	Δ neu	27 66.507	559 54.658	-532 11.849	1.793 5.000	-559 2.136	0 2.459	-278 722	-1.488 1.532		0	0
2110.8215		940	alt	30.998	29.998	1.000	1.000							
GS Welzenbachstr. 12		940	Δ neu	-1.351 29.647	-351 29.647	-1.000 0	-1.000 0	0 0	0 0	0 0	0 0	0 0	0 0	
2130.8340		940	alt	86.520	79.475	7.045	2.543	1.272	3.230					
GS/HS Bernaysstr. 35, Erw. u. San.		940	Δ neu	-2.500 84.020	0 79.475	-2.500 4.545	-1.500 1.043	0 1.272	-1.000 2.230	0 0	0 0	0 0	0 0	
2220.7640		940	alt	54.234	53.234	1.000	1.000							
Heidemannstr. Balthasar-Neumann-Realschule		940	Δ neu	-500 53.734	0 53.234	-500 500	-500 500	0 0	0 0	0 0	0 0	0 0	0 0	
2130.8310		940	alt	43.724	42.724	1.000	1.000							
HS Schrobenhausener Str. 15, Turnh,San.		940	Δ neu	0 43.724	0 42.724	0 1.000	-700 300	700 700	0 0	0 0	0 0	0 0	0 0	
2110.7615		940	alt	51.739	48.559	3.180	500	2.680						
Neubau Grundschule Paul-Gerhardt-Allee		940	Δ neu	-4.599 47.140	-1.419 47.140	-3.180 0	-500 0	-2.680 0	0 0	0 0	0 0	0 0	0 0	
2220.7650		940	alt	71.491	71.491	0								
Staatl. RS Aschauer Str Neubau 5zügig mit Ganztagb		940	Δ neu	0 71.491	0 71.491	0 0	0 0	0 0	0 0	0 0	0 0	0 0	0 0	
2110.8515		940	alt	122.950	100.991	21.959	6.610	9.299	6.050					
Strehleranger 4/6, GrS, MiS		940	Δ neu	-9.259 113.691	-1.209 99.782	-8.050 13.909	-2.000 4.610	0 9.299	-6.050 0	0 0	0 0	0 0	0 0	
2110.7755		940	alt	86.540	69.083	17.457	1.871	5.000	6.366	4.220				
AIDENBACHSTR. GS NB		940	Δ neu	0 86.540	-1.943 67.140	1.943 19.400	0 1.871	0 5.000	0 6.366	-2.277 1.943	4.220 4.220	0 0	0 0	
2320.8480		940	alt	74.770	23.782	50.988	12.074	15.000	13.000	7.374	3.540			
AM STADTPARK 21 KARLSGYMNASIUM ERW.		940	Δ neu	0 74.770	1.156 24.938	-1.156 49.832	0 12.074	-1.156 13.844	4.000 17.000	-4.000 3.374		0	0	
2320.8440		940	alt	47.232	47.232	0								

Investitionen	RF	Art	alt Δ neu	Gesamt	Finanziert bis 2024	Summe 2025- 2029	2025	2026	2027	2028	2029	2030	Rest 2031 ff.	Bemerkungen
in 1.000 €														
Asamgym., Schlierseestr.20, E, Schulbaup. 17		940	Δ neu	0 47.232	0 47.232	0 0	0 0	0 0	0 0	0 0	0 0	0 0	0 0	
2400.8090		940	alt	8.992	8.992	0								
Balanstraße 208; Erweiterung/ Neubau Sporthalle		940	Δ neu	-8.992 0	-8.992 0	0 0								
2400.7910		940	alt	163.880	106.935	56.945	17.416	10.974	10.390	3.585	14.580			
BBZ Luisenstr. 9 - 11, Generalinstands.		940	Δ neu	0 163.880	7.107 114.042	-7.107 49.838	2.584 20.000	-3.000 7.974	0 10.390	0 3.585	-6.691 7.889	0 0	0 0	
2400.8040		940	alt	123.202	72.247	50.955	17.000	11.237	15.138	7.580				
BS Maler Carl-Wery-Str. Neubau		940	Δ neu	0 123.202	3.170 75.417	-3.170 47.785	-2.000 15.000	-2.237 9.000	2.637 17.775	-1.570 6.010		0 0	0 0	
2110.8855		940	alt	79.010	2.669	70.631	2.019	5.029	36.073	9.720	17.790	2.000	3.710	
Eduard-Spranger-Str. 17, Grundschule		940	Δ neu	0 79.010	0 2.669	0 70.631	0 2.019	0 5.029	0 36.073	0 9.720	0 17.790	3.710 5.710	-3.710 0	
2800.7750		940	alt	168.110	126.648	41.462	17.555	16.357	7.550					
Freudstr.15 Ersatzbau GS und Neubau FOS (Willi Brandt Gesamtschule)		940	Δ neu	9.252 177.362	11.157 137.805	-1.905 39.557	0 17.555	-1.905 14.452	0 7.550	0 0	0 0	0 0	0 0	
2320.8380		940	alt	112.760	106.499	6.261	971	5.290						
GMUNDER STR. GYM NB		940	Δ neu	0 112.760	-5.186 101.313	5.186 11.447	1.029 2.000	-1.133 4.157	5.290 5.290	0 0	0 0	0 0	0 0	
2130.8940		940	alt	195.930	61.216	134.714	53.000	55.000	15.000	2.414	9.300			
GS MS SH Kita Eduard-Sprangerstr. 15+17 Neubau		940	Δ neu	0 195.930	5.144 66.360	-5.144 129.570	-10.000 43.000	-5.144 49.856	10.000 25.000	0 2.414	0 9.300	0 0	0 0	
2110.8415		940	alt	70.540	14.429	56.111	15.000	15.000	10.000	12.781	3.330			
GS Passauer Str./Heckenstallerstr.		940	Δ neu	0 70.540	595 15.024	-595 55.516	0 15.000	0 15.000	0 10.000	-595 12.186	0 3.330	0 0	0 0	
2430.7510		940	alt	23.330	19.225	4.105	1.500	1.195	1.410					
GS Plinganserstr. 28; 2. BA (Achtung das ist die Neue Fipo zur Maßnahme!)		940	Δ neu	-1.851 21.479	1.054 20.279	-2.905 1.200	-300 1.200	-1.195 0	-1.410 0	0 0	0 0	0 0	0 0	
2110.7925		940	alt	81.500	48.380	33.120	7.200	7.516	6.000	8.564	3.840			
GS Senftenauerstr. 21 (Menariestr. 7)		940	Δ neu	0 81.500	-3.404 44.976	3.404 36.524	-1.200 6.000	0 7.516	3.400 9.400	1.204 9.768	0 3.840	0 0	0 0	
2110.8195		940	alt	45.150	44.293	857	300	407	150					
GS St.-Veit-Str., Neubau		940	Δ neu	-325 44.825	232 44.525	-557 300	-100 200	-307 100	-150 0	0 0	0 0	0 0	0 0	
2110.8655		940	alt	52.811	44.275	8.536	2.000	4.016	2.520					
GS Theodor-Fischer-Str.		940	Δ neu	-5.616 47.195	0 44.275	-5.616 2.920	-1.600 400	-1.496 2.520	-2.520 0	0 0	0 0	0 0	0 0	
2320.8510		940	alt	52.600	45.728	6.872	2.000	1.342	3.530					
GYM+ZTH Gilmstr. 2 GI		940	Δ neu	0 52.600	-1.008 44.720	1.008 7.880	-500 1.500	0 1.342	-2.022 1.508	3.530 3.530	0 0	0 0	0 0	
2300.8180		940	alt	64.860	15.232	49.628	16.000	15.000	7.838	7.700	3.090			

Investitionen	RF	Art	alt	Gesamt	Finanziert bis 2024	Summe 2025- 2029	2025	2026	2027	2028	2029	2030	Rest 2031 ff.	Bemerkungen
			Δ neu											
in 1.000 €														
Gymn. Max-Reinhardt-Weg 27, Heinrich-Heine-Gymn		940	Δ	0	2.784	-2.784	0	-2.780	-4	0	0	0	0	
		940	neu	64.860	18.016	46.844	16.000	12.220	7.834	7.700	3.090	0	0	
2320.8450		940	alt	129.250	106.438	22.812	9.000	4.000	4.032	5.780				
Gymnasium Salzenderweg, Neubau			Δ	-4.291	4.721	-9.012	-2.000	0	-3.532	-5.480	2.000	0	0	
		940	neu	124.959	111.159	13.800	7.000	4.000	500	300	2.000	0	0	
2320.8320		940	alt	57.890	28.680	29.210	12.000	9.000	5.445	2.765				
Gymnasium Wackersberger Straße 59 (geht zum 2. SBP)			Δ	0	1.671	-1.671	0	0	-1.671	0	0	0	0	
		940	neu	57.890	30.351	27.539	12.000	9.000	3.774	2.765	0	0	0	
2320.8150		940	alt	140.370	4.054	102.000	20.000	15.000	20.000	29.000	18.000	14.076	20.240	
Max-Planck-Gym.Weinb.Str.29,Erw. 8Klass			Δ	0	0	-18.000	-5.000	-3.000	-2.000	-12.000	4.000	3.924	14.076	
		940	neu	140.370	4.054	84.000	15.000	12.000	18.000	17.000	22.000	18.000	34.316	
2130.9000		940	alt	134.400	54.023	74.127	21.150	23.620	10.000	10.000	9.357	6.250		
MS Torquato-Tasso-Str. 38 (2. BA)			Δ	0	6.726	-6.726	18.850	-13.620	-5.000	-5.000	-1.956	0	0	
		940	neu	134.400	60.749	67.401	40.000	10.000	5.000	5.000	7.401	6.250	0	
2110.8015		940	alt	66.600	61.736	4.864	1.000	1.000	2.864					
Neubau GS Karl-Marx-Ring, 5zünftig mit Ganztagesbe-			Δ	-2.803	-939	-1.864	1.500	-500	-2.864	0	0	0	0	
		940	neu	63.797	60.797	3.000	2.500	500	0	0	0	0	0	
2220.7610		940	alt	118.650	28.331	84.579	26.500	20.000	15.444	13.868	8.767	5.740		
RS Franz-Mader- Str.			Δ	0	1.413	-1.413	-3.000	-1.413	0	0	3.000	0	0	
		940	neu	118.650	29.744	83.166	23.500	18.587	15.444	13.868	11.767	5.740	0	
2200.8060		940	alt	187.160	38.662	148.498	35.000	44.000	26.000	24.818	18.680			
RS Fürkhofstr. 28			Δ	0	3.316	-3.316	15.000	2.000	-528	-15.818	-3.970	0	0	
		940	neu	187.160	41.978	145.182	50.000	46.000	25.472	9.000	14.710	0	0	
2200.8010		940	alt	48.190	29.895	18.295	9.000	5.000	1.965	2.330				
RS Gotzingerplatz 1/Reutbergerstr.			Δ	0	-1.612	1.612	1.612	0	0	0	0	0	0	
		940	neu	48.190	28.283	19.907	10.612	5.000	1.965	2.330	0	0	0	
2200.8050		940	alt	88.520	26.816	51.694	5.500	7.900	15.000	15.600	7.694	6.560	3.450	
RS Petrarcastr. 1 (Erich-Kästner RS)			Δ	13.620	1.990	5.810	4.500	-1.990	0	0	3.300	9.270	-3.450	
		940	neu	102.140	28.806	57.504	10.000	5.910	15.000	15.600	10.994	15.830	0	
2320.8580		940	alt	184.920	76.006	104.554	20.000	20.000	25.000	23.000	16.554	4.360		
Rupprecht-Gymn., Albrechtstr. 4+7, Erw. (Achtung es gab ein Vorprojekt unter 2320.8220)			Δ	0	4.017	-4.017	-2.000	0	0	-4.017	2.000	0	0	
		940	neu	184.920	80.023	100.537	18.000	20.000	25.000	18.983	18.554	4.360	0	
2320.8430		940	alt	189.610	170.074	19.536	6.086	13.450						
Siegfriedstr. 22 /Karl-Theodor-Str. 9 Gym, GI, Erweiterung, Interim			Δ	-6.450	-4.516	-1.934	0	-8.934	7.000	0	0	0	0	
		940	neu	183.160	165.558	17.602	6.086	4.516	7.000	0	0	0	0	
2200.8040		940	alt	100.110	24.383	75.727	15.000	23.000	14.000	14.867	8.860			
städt. Ludwig-Thoma-RS Fehwiesenstr 118 2. Schulba			Δ	0	4.638	-4.638	0	0	0	-4.638	0	0	0	
		940	neu	100.110	29.021	71.089	15.000	23.000	14.000	10.229	8.860	0	0	
2130.9050		940	alt	50.440	720	49.720	1.000	7.000	15.000	23.030	3.690			
Torquato-Tasso-Str.,GS-MS, 3.TP			Δ	0	0	0	0	0	0	0	0	0	0	
		940	neu	50.440	720	49.720	1.000	7.000	15.000	23.030	3.690	0	0	
2400.7990		940	alt	212.030	25.936	79.600	10.600	12.000	20.000	17.000	20.000	20.000	86.494	

Investitionen	RF	Art	alt	Gesamt	Finanziert bis 2024	Summe 2025- 2029	2025	2026	2027	2028	2029	2030	Rest 2031 ff.	Bemerkungen
			Δ neu											
in 1.000 €														
BBZ Orleanstr. 46, Hauptbau-Aufstockung		940	Δ	0	0	0	0	0	0	0	0	0	0	
		940	neu	212.030	25.936	79.600	10.600	12.000	20.000	17.000	20.000	20.000	86.494	
2400.8100		940	alt	5.362	5.362	0								
Berufsschule Bergsonstr. 109, PAV			Δ	-5.362	-5.362	0	0	0	0	0	0	0	0	
		940	neu	0	0	0	0	0	0	0	0	0	0	
2200.8080		940	alt	171.700	8.114	74.700	2.700	8.000	22.000	21.000	21.000	9.000	79.886	
Fehwiesenstr. 118, Ludwig-Thomas-Realschule 2. BA			Δ	0	0	0	0	0	0	0	0	0	0	
		940	neu	171.700	8.114	74.700	2.700	8.000	22.000	21.000	21.000	9.000	79.886	
2320.8590		940	alt	19.190	7.202	11.988	4.900	3.000	2.778	1.310				
Fürstenrieder Str. 159a Ludwigsgymnasium			Δ	0	0	0	0	0	0	0	0	0	0	
		940	neu	19.190	7.202	11.988	4.900	3.000	2.778	1.310	0	0	0	
2110.8705		940	alt	89.407	4.166	71.541	4.800	8.700	15.500	22.838	19.703	13.700		
GS Kirschgelände Neubau			Δ	0	-1.030	-15.470	-800	-700	-3.500	-8.838	-1.632	-4.200	20.700	
		940	neu	89.407	3.136	56.071	4.000	8.000	12.000	14.000	18.071	9.500	20.700	
2110.8685		940	alt	27.224	20.880	6.344	1.853	2.000	1.000	1.491				
GS Mariahilfplatz18,Abriss,N Sporthalle,E,3.SBP			Δ	0	2.590	-2.590	-353	-1.500	-500	-237	0	0	0	
		940	neu	27.224	23.470	3.754	1.500	500	500	1.254	0	0	0	
2320.8570		940	alt	48.220	16.370	31.850	8.500	8.500	6.000	6.560	2.290			
Gymn M Nord Knorrstr. N Cluster Sporthalle TG			Δ	0	-1.258	1.258	0	0	0	1.258	0	0	0	
		940	neu	48.220	15.112	33.108	8.500	8.500	6.000	7.818	2.290	0	0	
2300.8250		940	alt	66.390	4.882	54.478	4.000	3.862	4.746	15.000	26.870	7.030		
Gymnasium Kapschstr. 4; Adolf-Weber-Gymnasium			Δ	-100	0	-100	0	0	0	0	-100	0	0	
		940	neu	66.290	4.882	54.378	4.000	3.862	4.746	15.000	26.770	7.030	0	
2130.9030		940	alt	200.950	32.858	127.570	15.570	30.000	25.000	25.000	32.000	27.192	13.330	
KÖNIGSWIESER STR.7, GS,MS,HFK,NB			Δ	-4.090	-5.374	5.374	0	0	0	5.374	0	1.490	-5.580	
		940	neu	196.860	27.484	132.944	15.570	30.000	25.000	30.374	32.000	28.682	7.750	
2320.8610		940	alt	276.020	5.119	193.500	20.000	42.000	42.000	42.000	47.500	57.471	19.930	
LERCHENAU GS GYMN NEUBAU			Δ	0	3.275	-3.275	0	-3.275	0	0	0			
		940	neu	276.020	8.394	190.225	20.000	38.725	42.000	42.000	47.500	57.471	19.930	
2110.8725		940	alt	44.630	6.988	37.642	10.000	10.671	8.000	6.821	2.150			
Limesstr. 38, Erweiterung der Grundschule			Δ	0	0	0	0	0	0	0	0	0	0	
		940	neu	44.630	6.988	37.642	10.000	10.671	8.000	6.821	2.150	0	0	
2110.8795		940	alt	5.862	5.662	200	200							
Manzostr.79 Grundschule NB und ERW,			Δ	-5.862	-5.662	-200	-200	0	0	0	0	0	0	
		940	neu	0	0	0	0	0	0	0	0	0	0	
2700.8370		940	alt	120.680	3.895	55.000	5.000	11.000	11.000	12.000	16.000	26.540	35.245	
SFZ Rothwiesenstr.18;2.SBP;1BA; EB			Δ	0	269	-2.269	-3.000	-269	0	1.000	0	13.460	-11.460	
		940	neu	120.680	4.164	52.731	2.000	10.731	11.000	13.000	16.000	40.000	23.785	
2130.9040		940	alt	33.191	21.283	11.908	200	3.800	3.543	1.694	2.671			
Toni-Pfülf-Str. 30, MS Pav. Auslagerung Eduard-Spanger			Δ	0	0	0	0	0	0	0	0	0	0	
		940	neu	33.191	21.283	11.908	200	3.800	3.543	1.694	2.671	0	0	
2110.8875		940	alt	97.712	3.851	76.821	4.000	12.000	17.000	25.000	18.821	10.000	7.040	

Investitionen	RF	Art	alt	Gesamt	Finanziert bis 2024	Summe 2025- 2029	2025	2026	2027	2028	2029	2030	Rest	Bemerkungen
			Δ										2031 ff.	
neu														
in 1.000 €														
TRIEBSTR BOTANIKUM GS NB,		940	Δ	0	0	-42.621	-3.800	-11.000	-13.000	-13.000	-1.821	15.000	27.621	
		940	neu	97.712	3.851	34.200	200	1.000	4.000	12.000	17.000	25.000	34.661	
2110.8980		940	alt	144.520	22.895	100.600	19.000	21.600	20.000	20.000	20.000	8.300	12.725	
Weißenseestr. 45, E GS, N Kitz u. Hfk, N Sporthall			Δ	0	0	-12.659	0	0	4.219	-8.330	-8.548	5.555	7.104	
		940	neu	144.520	22.895	87.941	19.000	21.600	24.219	11.670	11.452	13.855	19.829	
2130.9020		940	alt	235.705	22.380	173.000	15.000	35.000	43.000	40.000	40.000	23.495	16.830	
ZIELSTATSTR. GS/MS, NB			Δ	-3.265	-7.203	8.200	-3.000	0	0	16.200	-5.000	1.298	-5.560	0
		940	neu	232.440	15.177	181.200	12.000	35.000	43.000	56.200	35.000	24.793	11.270	
2110.8945		940	alt	76.240	1.045	48.115	2.500	10.000	12.500	12.000	11.115	27.080		
GS Freiham 2. RA GS			Δ	0	0	-15.115	-2.000	-8.000	-6.500	500	885	-19.080	34.195	
		940	neu	76.240	1.045	33.000	500	2.000	6.000	12.500	12.000	8.000	34.195	
2130.9060		940	alt	113.870	9.153	99.177	15.000	35.000	30.000	11.540	7.637	5.540		
MS Freiham 2. RA MS			Δ	0	406	-406	-4.000	-3.000	0	3.594	3.000	0	0	
		940	neu	113.870	9.559	98.771	11.000	32.000	30.000	15.134	10.637	5.540	0	
2700.8470		940	alt	63.460	14.395	49.065	25.000	13.000	7.895	3.170				
SFZ Im Gefilde(1 BA konsumtiv, Umsetzung Pav)			Δ	0	-4.252	4.252	0	0	4.105	147	0	0	0	
		940	neu	63.460	10.143	53.317	25.000	13.000	12.000	3.317	0	0	0	
2110.8835		940	alt	184.770	19.881	137.019	25.000	35.000	35.000	27.019	15.000	15.000	12.870	
Theodor-Heuss-Pl.6, NB GS/FS HFK (siehe auch Zeile 45, Maßnahme läuft zusammen, SFZ, GS)			Δ	-6.190	3.089	-3.610	-5.000	-3.315	0	226	4.479	-2.579	-3.090	
			neu	178.580	22.970	133.409	20.000	31.685	35.000	27.245	19.479	12.421	9.780	
2320.8100		940	alt	209.840	198.056	11.784	4.000	4.000	3.024	700	60			
Bildungscampus Freiham			Δ	-11.000	0	-11.000	-3.800	-3.800	-2.824	-516	-60	0	0	
		940	neu	198.840	198.056	784	200	200	200	184	0	0	0	
2953.7520		940	alt	95.000	77.835	17.165	3.000	4.781	4.700	3.006	1.678			
Neubau Sportzentrum			Δ	0	0	-10.487	-2.000	-2.781	-3.700	-2.006	0	10.487	0	
		940	neu	95.000	77.835	6.678	1.000	2.000	1.000	1.000	1.678	10.487	0	
2951.7520		940	alt	4.082	4.082	0								
Umbau/Modernisierung Schullandheim Seeheim			Δ	-4.082	-4.082	0	0	0	0	0	0	0	0	
		940	neu	0	0	0	0	0	0	0	0	0	0	
4647.4190		940	alt	5.963	5.963	0								
HfK Gerberau Neubau (Martha-Näbauer-Platz 14)			Δ	-5.963	-5.963	0	0	0	0	0	0	0	0	
		940	neu	0	0	0	0	0	0	0	0	0	0	
4647.5475		940	alt	5.051	5.051	0								
Stäbli-/Fertigstr., Kita, Neubau			Δ	-5.051	-5.051	0	0	0	0	0	0	0	0	
		940	neu	0	0	0	0	0	0	0	0	0	0	
4647.4320		940	alt	8.160	7.426	734	734							
Albert-Camus-Str., NB HFK			Δ	-734	0	-734	-734	0	0	0	0	0	0	
		940	neu	7.426	7.426	0	0	0	0	0	0	0	0	
4647.5570		940	alt	3.809	3.809	0								
Am Krautgarten 8, Neubau Kindergarten			Δ	-3.809	-3.809	0	0	0	0	0	0	0	0	
		940	neu	0	0	0	0	0	0	0	0	0	0	

Investitionen	RF	Art	alt	Gesamt	Finanziert bis 2024	Summe 2025- 2029	2025	2026	2027	2028	2029	2030	Rest 2031 ff.	Bemerkungen
			Δ neu											
in 1.000 €														
4647.2490		940	alt	5.999	5.687	312	52	260						
Am Stoppelfeld 1 NB 3-gruppige kinderkrippe			Δ	-342	-30	-312	-52	-260						
		940	neu	5.657	5.657	0	0	0	0	0	0	0	0	
4647.4310		940	alt	7.981	7.229	752	752							
Annemarie-Renger-Str., NB HfK			Δ	0	0	0	0	0	0	0	0	0	0	
		940	neu	7.981	7.229	752	752	0	0	0	0	0	0	
4647.4470		940	alt	9.343	8.162	1.181	721	460	0	0				
Blumenaustr. 9-11, Pavillon HfK 0-2-2			Δ	0	0	0	-621	-160	321	460	0			
		940	neu	9.343	8.162	1.181	100	300	321	460	0	0	0	
4647.5575		940	alt	4.449	3.774	675	495	180						
Böcksteiner Str. 31, Neubau Kikri			Δ	-705	-30	-675	-495	-180	0	0	0	0	0	
		940	neu	3.744	3.744	0	0	0	0	0	0	0	0	
4647.4440		940	alt	12.653	6.677	5.976	2.000	2.522	630	824				
Friedrich-Creutzer-Straße / Alexisweg, Neubau HfK 4-4-0			Δ	0	217	-217	500	-717	0	0	0	0	0	
		940	neu	12.653	6.894	5.759	2.500	1.805	630	824	0	0	0	
4647.4400		940	alt	7.355	7.164	191	191	0	0					
Frundsbergstr. 43, HfK,			Δ	0	-1.008	1.008	504	504	0	0	0	0	0	
		940	neu	7.355	6.156	1.199	695	504	0	0	0	0	0	
4647.5585		940	alt	8.467	8.467	0								
HfK Fortnerstr. 9/11, Neubau BPr. 2017			Δ	0	0	0	0	0	0	0	0	0	0	
		940	neu	8.467	8.467	0	0	0	0	0	0	0	0	
4647.4435		940	alt	6.960	4.057	2.903	1.500	1.063	340					
Josef-Wirth-Weg, Neubau KiKri 3-0-0			Δ	0	745	-745	0	-745	0	0	0	0	0	
		940	neu	6.960	4.802	2.158	1.500	318	340	0	0	0	0	
4647.1485		940	alt	9.618	9.618	0								
Kita Haimhauser Str. 17Generalinstandsetzung Anbau			Δ	0	0	0	0	0	0	0	0	0	0	
		940	neu	9.618	9.618	0	0	0	0	0	0	0	0	
4647.4445		940	alt	7.287	6.381	906	546	360	0					
Kreuzerweg 28, Abbruch+Neubau Hort 0-0-3			Δ	0	127	-127	0	-127	0	0	0	0	0	
		940	neu	7.287	6.508	779	546	233	0	0	0	0	0	
4647.4370		940	alt	8.319	785	7.534	2.723	1.531	1.200	2.080	0			
Münsinger Str. 17, Ersatzneubau HfK 3-4-0 (2019)			Δ	3.492	-296	3.788	-423	1.969	1.500	-378	1.120	0	0	
		940	neu	11.811	489	11.322	2.300	3.500	2.700	1.702	1.120	0	0	
4647.4280		940	alt	7.250	7.250	0								
Osterangerstraße, Neubau Haus für Kinder			Δ	-7.250	-7.250	0	0	0	0	0	0	0	0	
		940	neu	0	0	0	0	0	0	0	0	0	0	
4647.4430		940	alt	9.560	1.838	7.722	2.800	2.618	917	917	470			
Pfänderstr. 27A, Kita,			Δ	0	0	0	0	0	0	0	0	0	0	
		940	neu	9.560	1.838	7.722	2.800	2.618	917	917	470	0	0	
4647.4350		940	alt	14.890	11.200	3.690	1.346	1.614	730	0				
Quiddestr. 1-3 HfK Mutterberatungsstelle			Δ	0	996	-996	0	-996	0	0	0	0	0	
		940	neu	14.890	12.196	2.694	1.346	618	730	0	0	0	0	

Investitionen	RF	Art	alt Δ neu	Gesamt	Finanziert bis 2024	Summe 2025- 2029	2025	2026	2027	2028	2029	2030	Rest 2031 ff.	Bemerkungen
in 1.000 €														
4647.4405 Reichenaustr. 5, KITA		940	alt	13.423	6.938	6.485	3.000	2.822	663	0				
			Δ	0	0	0	0	0	0	0	0	0	0	
		940	neu	13.423	6.938	6.485	3.000	2.822	663	0	0	0	0	
2110.8905 Ruth-Drexel-Str. 25-29 GS (zwischenfinanzierung aus Kita19?)		940	alt	4.214	4.214	0								
			Δ	-4.214	-4.214	0	0	0	0	0	0	0	0	
		940	neu	0	0	0	0	0	0	0	0	0	0	
4647.4315 Theodor-Fischer-Str., NB HfK		940	alt	8.688	7.863	825	825							
			Δ	-725	0	-725	-725	0	0	0	0	0	0	
		940	neu	7.963	7.863	100	100	0	0	0	0	0	0	
4647.4450 Unnützstraße 28, Ersatzneubau HfK 2-2-0		940	alt	8.105	2.200	5.905	2.500	1.205	1.300	900				
			Δ	0	0	0	0	0	0	0	0	0	0	
		940	neu	8.105	2.200	5.905	2.500	1.205	1.300	900	0	0	0	
4647.5620 VON-FRAYS-STR. 52, NB, HfK		940	alt	6.490	5.278	1.212	930	282						
			Δ	-969	-39	-930	-648	-282	0	0	0	0	0	
		940	neu	5.521	5.239	282	282	0	0	0	0	0	0	
4647.8530 Farnweg 12, HfK, Abbruch, NB,		940	alt	11.319	241	11.078	3.600	2.800	2.000	1.618	1.060			
			Δ	0	516	-516	-1.000	0	0	484	0	0	0	
		940	neu	11.319	757	10.562	2.600	2.800	2.000	2.102	1.060	0	0	
4647.4345 Haager Str. (Werksviertel) HfK Begegnungszentr		940	alt	30.493	1.187	26.456	5.000	7.500	7.956	3.000	3.000	2.850		
			Δ	121	969	512	-1.200	-500	-956	2.000	1.168	-1.360	0	
		940	neu	30.614	2.156	26.968	3.800	7.000	7.000	5.000	4.168	1.490	0	
4647.7670 Planungskostenpauschale weitere Kitabauprogramme		940	alt	3.600	558	3.042	600	1.000	1.442					
			Δ	0	-483	483	0	0	-935	1.418	0	0	0	
		940	neu	3.600	75	3.525	600	1.000	507	1.418	0	0	0	
4647.8065 Pauschale KITA Bauprogramm		940	alt	15.839	1.247	14.592	5.044	5.398	2.721	1.429				
			Δ	-9.611	-627	-8.984	-3.200	-3.613	-2.171	0	0	0	0	
		940	neu	6.228	620	5.608	1.844	1.785	550	1.429	0	0	0	
4647.8070 Kita Bauprogramm 2022		940	alt	36.823	1.422	35.401	8.130	8.107	7.750	7.843	3.571	0		
			Δ	-12.601	-1.368	-30.434	-8.100	-8.107	-7.750	-6.943	466	5.064	14.137	
		940	neu	24.222	54	4.967	30	0	0	900	4.037	5.064	14.137	
4647.8075 Kita Bauprogramm 2024		940	alt	48.360	1.553	37.629	4.922	8.409	8.903	9.895	5.500	2.327	6.851	
			Δ	-9.079	-1.437	-22.937	-4.622	-8.109	-7.203	-7.645	4.642	8.397	6.898	
		940	neu	39.281	116	14.692	300	300	1.700	2.250	10.142	10.724	13.749	
2000.9970 Pauschale - Päd. Bedarf (Säule 2), EEK		935	alt	161.433	8.044	153.389	25.087	33.352	45.952	48.998				
			Δ	-19.590	0	-19.590				-19.590				
		935	neu	141.843	8.044	133.799	25.087	33.352	45.952	29.408	0	0	0	
5640.8340 Karlsfelder/Granatstr. 10 NB Sportgeb.		940	alt	13.160	2.006	11.154	2.760	2.159	2.080	3.535	620			
			Δ		1.357		0	0	0	-1.357	0			
		940	neu	13.160	3.363	9.797	2.760	2.159	2.080	2.178	620	0	0	
2110.8755 GS Harlaching MRG-Maßnahme		940	alt	69.410	7.048	32.362	6.555	5.620	5.570	6.252	8.365	30.000	0	
			D	21.455	4.742	36.363	2.445	15.380	9.730	6.948	1.860	-28.650	9.000	
		940	neu	90.865	11.790	68.725	9.000	21.000	15.300	13.200	10.225	1.350	9.000	

Investitionen	RF	Art	alt Δ neu	Gesamt	Finanziert bis 2024	Summe 2025- 2029	2025	2026	2027	2028	2029	2030	Rest 2031 ff.	Bemerkungen
				in 1.000 €										
2110.8785		940	alt	12.000	0	12.000	4.000	4.000	4.000	0	0	0	0	
GS Am Mitterfeld, Planungskosten im 6. SBP, MRG-Maßnahme			D	0	0	0	-3.600	100	0	3.500	0	0	0	
		940	neu	12.000	0	12.000	400	4.100	4.000	3.500	0	0	0	
Gesamtänderung				-678.377	-95.559	-560.426	-28.809	-138.030	-73.735	-218.502	-102.707	-87.138	66.103	
Konsolidierungsvorgabe						725.213				345.125	380.088	300.133		
Saldo						164.787	-28.809	-138.030	-73.735	126.623	277.381	212.995		

Hinweis: Der Altstand bezieht sich jeweils auf die Variante 650 des MIP 2024 – 2028. Eine Fortschreibung der Daten zum MIP 2025 – 2029 erfolgt parallel.

Mehrjahresinvestitionsprogramm 2025 – 2029
Referat für Bildung und Sport - Konsolidierung der Jahre 2028 ff.

5 B @ 5 ; 9 ` 6 " &

Investitionen	RF	Art	alt Δ neu	Gesamt	Finanziert bis 2024	Summe 2025- 2029	2025	2026	2027	2028	2029	2030	Rest 2031 ff.	Bemerkungen
				in 1.000 €										
Auszahlungen														
2000.7670		935	alt	44.929	0	0	0	0	0	0	0	8.052	36.877	
Pauschale Festbauprogramm 2019. 3. SBP			Δ	-20.857	0	0	0	0	0	0		-8.052	-12.805	
		935	neu	24.072	0	0	0	0	0	0	0	0	24.072	
2000.7760		935	alt	8.014	1.185	6.605	0	680	3.032	1.250	1.643	180	44	
Pauschale Festbauprogramm 2022, 4. SBP			Δ	-1.347	-1.185	-5.809	0	-680	-3.032	-997	-1.100	1.005	4.642	
		935	neu	6.667	0	796	0	0	0	253	543	1.185	4.686	
2000.7770		935	alt	35.880	0	35.880	526	382	900	898	33.174	0	0	
Pauschale Festbauprogramm 2023 (5. SBP)			Δ	-1.092	0	-33.174	-526	-382	-374	-516	-31.376	1.224	30.858	
		935	neu	34.788	0	2.706			526	382	1.798	1.224	30.858	
2000.7810		935	alt	16.120	0	5.636	0	0	1.123	3.269	1.244	1.143	9.341	
Pauschale Festbauprogramm 2024 (6. SBP)			Δ	-3.515	0	-3.812	0	0	0	-2.989	-823	-1.143	1.440	
		935	neu	12.605	0	1.824			1.123	280	421	0	10.781	
2320.8340		935	alt	9.800	771	9.029	800	800	1.000	1.000	5.429	0	0	
Bayernkaserne III (Süd)			Δ	3.708	3.708	-4.300	0	0	0	0	-4.300		4.300	
		935	neu	9.800	771	4.729	800	800	1.000	1.000	1.129	0	4.300	
2110.7995		935	alt	5.650	0	5.650	0	925	960	765	3.000	0	0	
BAYERNKASERNE NORD NB GS II SFZ IV			Δ	2.562	2.562	-1.500	0	500	0		-2.000	1.500		
		935	neu	5.650	0	4.150	0	1.425	960	765	1.000	1.500	0	
2110.8515		935	alt	5.800	1.903	3.897	500	500	481	416	2.000			
Strehleranger 4/6, GrS, MiS			Δ	-2.421	976	-3.397	0	-500	-481	-416	-2.000	0	0	
		935	neu	3.379	2.879	500	500	0	0	0	0	0	0	
2110.8855		935	alt	2.830	0	2.830	0	0	0	1.415	1.415	0	0	
Eduard-Spranger-Str. 17, Grundschule			Δ	0	0	-2.830	0	0	0	-1.415	-1.415	0	2.830	
		935	neu	2.830	0	0	0	0	0	0	0	0	2.830	
2110.935.8015.		935	alt	2.700	429	2.271	350	500	400	500	521	0	0	
Neubau GS Karl-Marx-Ring, 5zünftig mit Ganztagesbe-			D	-361	1.060	-1.421	0	-100	-300	-500	-521	0	0	
		935	neu	2.339	1.489	850	350	400	100	0	0	0	0	
2130.8340		935	alt	4.189	1.750	2.439	487	240	400	692	620	0	0	
GS/HS Bernaysstr. 35, Erw. u. San.			D	-1.712	0	-1.712	0	0	-400	-692	-620	0		
		935	neu	2.477	1.750	727	487	240	0	0	0	0	0	
2130.935.9060.		935	alt	4.340	0	4.340	0	555	798	597	2.390	0	0	
MS Freiham 2. RA MS			D	0	0	-1.000	0	-555	202	743	-1.390	1.000	0	
		935	neu	4.340	0	3.340	0	0	1.000	1.340	1.000	1.000	0	

Investitionen	RF	Art	alt	Gesamt	Finanziert bis 2024	Summe 2025- 2029	2025	2026	2027	2028	2029	2030	Rest 2031 ff.	Bemerkungen
			Δ neu											
2130.8940		935	alt	5.540	0	5.540	535	528	577	500	3.400	0	0	
GS MS SH Kita Eduard-Sprangerstr. 15+17 Neubau			Δ	0	0	-2.000	0	0	0	0	-2.000	0	2.000	
		935	neu	5.540	0	3.540	535	528	577	500	1.400	0	2.000	
2320.8150		935	alt	7.990	0	7.990	0	0	0	4.000	3.990	0	0	
Max-Planck-Gym.Weinb.Str.29,Erw. 8Klass			Δ	-3.990	0	-3.990	0	0	0	-4.000	10	0	0	
		935	neu	7.990	0	4.000	0	0	0	0	4.000	3.990	0	
2220.7610		935	alt	6.500	0	6.500	0	569	535	700	4.696	0	0	
RS Franz-Mader- Str.			Δ	0	0	-2.696	0	0	0	0	-2.696	2.696	0	
		935	neu	6.500	0	3.804	0	569	535	700	2.000	2.696	0	
2320.8580		935	alt	8.390	1.000	7.390	580	500	720	2.500	3.090	0		
Rupprecht-Gymn., Albrechtstr. 4+7, Erw. (Achtung es gab ein Vorprojekt unter 2320.8220)			Δ	0	0	-4.090	0	0	0	-2.000	-2.090	2.090	2.000	
		935	neu	8.390	1.000	3.300	580	500	720	500	1.000	2.090	2.000	
2400.7990		935	alt	7.200	0	7.200	0	700	700	700	5.100	0	0	
BBZ Orleanstr. 46, Hauptbau-Aufstockung			Δ	0	0	-4.800	0	-700	0	0	-4.100	1.000	3.800	
		935	neu	7.200	0	2.400	0	0	700	700	1.000	1.000	3.800	
2200.8080		935	alt	6.790	0	6.790	0	0	0	0	6.790	0	0	
Fehwiesenstr. 118, Ludwig-Thomas-Realschule 2. BA			Δ	-6.790	0	-6.790	0	0	0	0	-6.790	0	0	
		935	neu	6.790	0	0	0	0	0	0	0	0	6.790	
2110.8705		935	alt	2.613	0	2.613	0	0	1.800	800	13	0	0	
GS Kirschgelände Neubau			Δ	-1.603	0	-1.603	0	0	-1.800	-800	997	0	0	
		935	neu	2.613	0	1.000	0	0	0	0	1.000	1.600	13	
2130.9030		935	alt	4.880	115	4.765	460	0	0	0	4.305	0	0	
KÖNIGSWIESER STR.7, GS,MS,HFK,NB			Δ	-5.144	-5.374	-1.305	0	0	0	1.500	-2.805	1.535	0	
		935	neu	5.110	115	3.460	460	0	0	1.500	1.500	1.535	0	
2320.8610		935	alt	9.630	0	9.630	0	0	0	963	8.667	0	0	
LERCHENAU GS GYMN NEUBAU			Δ	0	0	-5.630	0	0	1.500	537	-7.667	5.630		
		935	neu	9.630	0	4.000	0	0	1.500	1.500	1.000	5.630	0	
2700.8370		935	alt	3.990	12	3.978	0	0	0	690	3.288	0	0	
SFZ Rothwiesenstr.18;2.SBP;1BA; EB			Δ	0	0	-1.900	0	0	0	-400	-1.500	1.000	900	
		935	neu	3.990	12	2.078	0	0	0	290	1.788	1.000	900	
2110.8875		935	alt	3.100	0	3.100	0	0	480	620	2.000	0	0	
TRIEBSTR BOTANIKUM GS NB,			Δ	-3.100	0	-3.100	0	0	-480	-620	-2.000	0	0	
		935	neu	3.100	0	0	0	0	0	0	0	0	3.100	
2130.9020		935	alt	5.615	0	5.600	0	0	0	0	5.600	15	0	
ZIELSTATTSTR. GS/MS, NB			Δ	395	0	-2.100	0	0	0	2.000	-4.100	2.100	395	
		935	neu	6.010	0	3.500	0	0	0	2.000	1.500	2.115	395	
2110.8945		935	alt	2.840	0	2.840	0	0	0	840	2.000	0	0	
GS Freiham 2. RA GS			Δ	-2.000	0	-2.000	0	0	0	-840	-1.160	0	0	
		935	neu	2.840	0	840	0	0	0	0	840	2.000	0	
4647.8065		935	alt	1.706	0	608	258	84	266	0	0	0	0	
Pauschale KITA Bauprogramm 2019			Δ	-1.378	0	-280	-258	195	-217	0	0	0	0	
		935	neu	328	0	328	0	279	49	0	0	0	0	

Investitionen	RF	Art	alt Δ neu	Gesamt	Finanziert bis 2024	Summe 2025- 2029	2025	2026	2027	2028	2029	2030	Rest 2031 ff.	Bemerkungen
in 1.000 €														
4647.8070		935	alt	1.486	0	1.486	431	836	191	28	0	0	0	
Kita Bauprogramm 2022			Δ	-469	0	-1.486	-431	-836	-191	-28	0	795	222	
		935	neu	1.017	0	0	0	0	0	0	0	795	222	
4647.8075		935	alt	1.630	0	1.162	0	0	0	658	504	341	127	
Kita Bauprogramm 2024			Δ	332	0	-832	0	0	0	-658	-174	675	489	
		935	neu	1.962	0	330	0	0	0	0	330	1.016	616	
4647.8020		988	alt	239.154	175.974	63.180	12.055	10.000	10.000	10.000	21.125	0	0	
Baukostenzuschuss für Kitas nichtstädtischer Träger			Δ	-9.180	0	-9.180	-2.055	0	0	0	-7.125	0	0	
		988	neu	229.974	175.974	54.000	10.000	10.000	10.000	10.000	14.000	0	0	
4647.8060		935	alt	47.637	0	47.637	4.956	4.183	6.000	6.000	26.498	0	0	
Pauschale EEK Teileeigentum, Kita			Δ	-19.764	0	-19.764	-588	-2.078	-600	0	-16.498	0	0	
		935	neu	27.873	0	27.873	4.368	2.105	5.400	6.000	10.000	0	0	
2110.8755		935	alt	1.610	0	1.610	0	510	400	400	300	0	0	
GS Harlaching MRG-Maßnahme			Δ	165	0	-745	0	-510	-400	-400	565	910	0	
		935	neu	1.775	0	865	0	0	0	0	865	910	0	
Gesamtänderung				-77.561	1.747	-133.246	-3.858	-5.646	-6.573	-12.491	-104.678	13.965	41.071	
Konsolidierungsvorgabe						725.213				345.125	380.088	300.133		
Saldo						591.967	-3.858	-5.646	-6.573	332.634	275.410	314.098		

Hinweis: Der Altstand bezieht sich jeweils auf die Variante 650 des MIP 2024 – 2028. Eine Fortschreibung der Daten zum MIP 2025 – 2029 erfolgt parallel.

Kita Bauprogramm 2019

Standardisierte Kurzbeschreibung 2
„Planungskonzept“

Teckstraße 19, Haus für Kinder 2-3-0, 99 Kinder

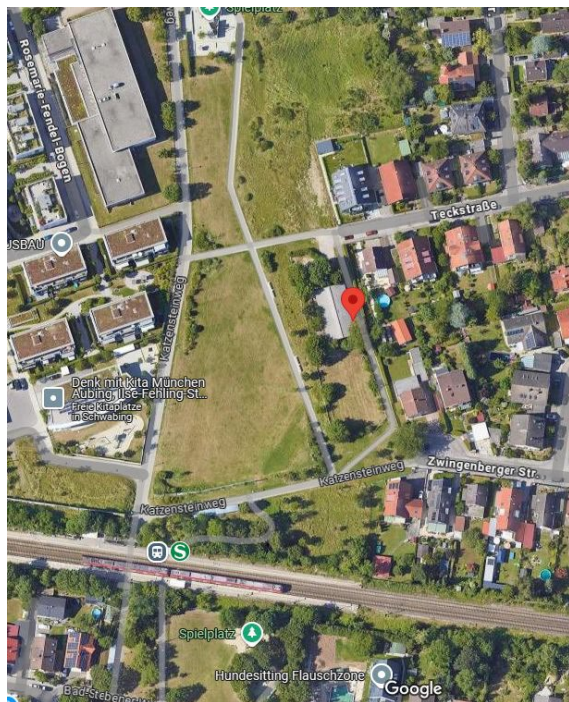
Stadtbezirk 22 – Aubing-Lochhausen-Langwied

Status

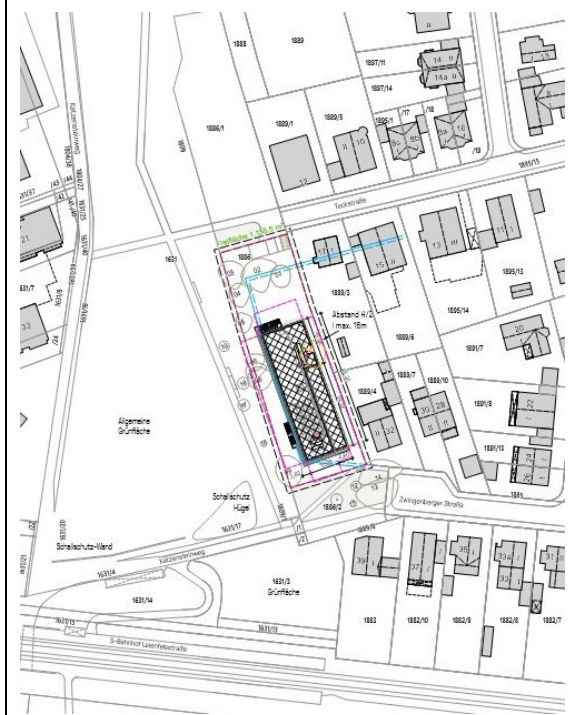
PA	PG	
----	----	--

GI	E(N)	E(B)	N	NST	PAV
----	------	------	---	-----	-----

1. Standort IST / SOLL-Situation



Lageplan IST



Lageplan Soll

Derzeitige Nutzungseinrichtungen / Bauzustand / Bau- und Planungsrecht

Die Kita-Gruppen sind bereits seit längerer Zeit in die Pretzfelderstraße ausgelagert. Das Kita-Gebäude ist fast vollständig ausgeräumt und soll nach Freigabe der PA/ PG abgebrochen werden.

Bauzustand:

- Baujahr: 1990
- Bauzustand: ungenügend, Nutzungsende bedingt durch statische Mängel 2019
- Holzpavillon
- Technik: veraltet

Anlage C.1

Bau- und Planungsrecht:

- Das Bauvorhaben beurteilt sich nach § 34 BauGB
- B-Plan in Aufstellung (A1534)
- südl. Biotopentwicklungsfläche
- Grundstückbeschaffenheit: Eben, Grundstück sehr klein, Bauraum beengt, Baumbestand: teilweise geschützter Baumbestand
- PKW Stellplätze erforderlich: 3
- Erschließung vorhanden (Straße, Wasser, Kanal, Misch-/Trennsystem, Strom, Gas, Kommunikationstechnik)

2. Bedarf / Prognose / Ziel

a) Nutzungseinrichtungen

- Haus für Kinder mit 2 Krippen- und 3 Kindergartengruppen für insgesamt 99 Kinder
- Versorgungsbereich: 22.2
- Versorgungsgrad: IST: Krippenbereich 55 % / Kindergartenbereich 100 %
- Prognose 2035: 56 % / 104 %

b) Abhängigkeit zu anderen Standorten

- Aktuell sind die Kinder aus der Teckstraße in der Pretzfelderstraße untergebracht

c) Änderungen gegenüber Beschluss zum Kita-Bauprogramm 2019 vom 27.11.2019

- Umsetzung des harmonisierten Standardraumprogramm Kita vom 18.05.2022
Umsetzung des Grundsatzbeschlusses I + II Klimaneutrale Stadtverwaltung vom 18.12.2019 + 19.01.2022

3. Planung

a Bauliches Konzept

1. Städtebau

- Das Grundstück ist rechteckig und schmal an der Nord- und Südseite. Im Norden, Osten und Süden grenzt ein Wohnviertel an, im Osten eine allgemeine Grünfläche.
- Das Grundstück grenzt im Norden an die Teckstraße.
- Die umgebende Wohnbebauung ist geprägt von zwei- bis dreigeschossigen freistehenden Häusern.
- Das Grundstück beherbergt einige Bestandsbäume in gutem Zustand.

Aufgrund des projektspezifisch engen Grundstückszuschnittes und den Raumanforderungen wurde ein schlanker Baukörper mit Mittelgang entworfen. Das Gebäude wird unter Einhaltung der notwendigen Abstandsflächen an der östlichen Grundstücksgrenze positioniert. Alle Gruppenräume sind im nördlichen Bereich des Baukörpers positioniert, dem Freiraum zugeordnet und nach Westen und Osten ausgerichtet. Durch diese Anordnung entsteht ein physischer Abstand zwischen dem sensiblen Bereich und dem im Süden gelegenen Gleiskörper.

Die Baugrenze laut Bebauungsplan wird eingehalten. Lediglich der Fluchtbalkon kragt über die Baugrenze aus.

Baurechtlich wird BayBO Art. 6 (5a) angewandt: An der östlichen Außenwand wird über die Länge von 16 m die Abstandsfläche von 0,5 H angewandt. Es gibt im südlichen Bereich einen Rücksprung in dieser Außenwand. Hier wird 1 H eingehalten.

Es wird die Bebauungsdichte der Umgebung aufgenommen.

Die Kindertagesstätte ist zweigeschossig (EG + 1) und orientiert sich damit an der angrenzenden Bebauung, die zum großen Teil zweigeschossig ist.

Die Kindertagesstätte liegt im Süden des Grundstücks. Einerseits entsteht dadurch ein möglichst großer Garten für die Kinder in Richtung Park, der im Norden liegt. Andererseits können so die Schallschutzwerte für Kindertagesstätten im Außenbereich im Norden erfüllt werden.

2. Funktion

Das Gebäude besteht aus einem zweigeschossigen, nicht unterkellerten Holzbau für je 2 Krippen- und 3 Kindergartengruppen mit insgesamt 99 Kindern.

Der Zugang zu dem Haus für Kinder erfolgt über den Vorplatz an der Zwingenberger Straße an der südlichen Grundgrenze. Der Haupteingang wurde an der Fassade zurückversetzt, somit entsteht ein wettergeschützter Eingangsbereich. Das Gebäude wird über den Windfang betreten von man unmittelbar in den Elternwartebereich gelangt. Das Leitungszimmer ist durch ein Sichtfenster mit dem Wartebereich verbunden. Der Kinderwagenabstellraum liegt neben dem Haupteingang und ist von außen begehbar.

In der südwestlichen Ecke des Erdgeschosses liegt die Küche mit den dazugehörigen Lager- und Kühlräumen. Die Anlieferung erfolgt über den Vorplatz des Gebäudes und soll außerhalb der Hol- und Bringverkehrszeiten stattfinden. Die Technik-, Leitungs- und Personalräume befinden sich an der Süd- und Ostseite des Gebäudes. Die Sanitärräume für die Kinder liegen zentral zwischen den Gruppenräumen und können durch die Gebäudeform natürlich belichtet und belüftet werden.

Der barrierefreie Zugang zum Gebäude ist gewährleistet. Ein zentral gelegener Aufzug ermöglicht die Erschließung des Obergeschosses. Die Entfluchtung im Obergeschoss erfolgt über den an der Süd- und Ostseite vorgestellten Fluchtbalkon und den beiden Fluchttreppen in den Garten. Der im Nordosten gelegene Gruppenraum wird über den Bypass des Multifunktionsraum auf den Balkon entfluchtet. Die Dachflächen sind ebenfalls über den Fluchtbalkon zu Wartungs- und Pflegezwecken erreichbar.

Der Mehrzweckraum und die Gruppenräume im Erdgeschoss verfügen über einen direkten Ausgang zum Garten. Um die Wege für die Gruppen im Obergeschoss möglichst gering zu halten, wurde im Treppenbereich an der Ost- und an der Westseite jeweils ein direkter Ausgang zum Garten planerisch umgesetzt.

Das Gebäude soll nach den Vorgaben des „Bayerischen Versöhnungsgesetzes II/Grundsatzbeschluss der Klimaneutralität München, Beschluss der VV vom 18.12.2019“ geplant werden. Neben der Konzeption des Gebäudes mit nachhaltigen Baustoffen in Holz ist auf dem Dach ein Biodiversitätsdach und eine Photovoltaikanlage geplant. Entlang der West-, und Ostseite des Gebäudes ist eine erdgebundene Fassadenbegrünung vorgesehen.

3. Freiflächen

Erschließung

Die Haupteerschließung der Kindertagesstätte erfolgt von Süden über einen Vorplatz. Der östliche Bereich des Vorplatzes ist geprägt durch einen Solitärbaum, unter dem eine Bank zum beschatteten Aufenthalt beim Holen und Bringen der Kinder einlädt. Sicher getrennt durch einen beidseitig nutzbaren Fahrradstellplatz befindet sich auf der Westseite des Vorplatzes die Küchenzufahrt. Müll und Küchenabfälle werden von Süden her entsorgt. Eine untergeordnete Erschließung für Mitarbeiter mit zwei Parkplätzen, davon ein Behindertenparkplatz sowie die Pflegezufahrt ist von Norden über die Teckstraße vorgesehen.

Spielfläche:

Anlage C.1

Die Außenspielfläche liegt hauptsächlich im Norden des Neubaus und umfasst das Gebäude an der westlichen und östlichen Seite. Die Spielbereiche sind über einen Gartenzugang aus dem zentralen Treppenhaus, direkt über die zusammenhängende Terrassenfläche (Gruppenräume im EG) oder über Fluchtbalkon und Treppenläufen (Gruppenräume im OG) erreichbar. Die Terrassenfläche schließt im Norden direkt an die Spielwiese an und weitet sich in den Hauptspielbereich aus. In dem Bereich werden verschiedene Spielflächen als „Spielinseln“ mit zahlreichen altersgerechten Spielangeboten und unterschiedlichen Ausstattungen und Belägen eingerichtet. In den „Spielinseln“ werden eine Kletterlandschaft, ein Sand-Matsch-Bereich mit Schnecken-Wasserspiel und ein Krippenspielbereich integriert. Im Anschluss an den Fallschutzbereich der Kletterlandschaft wird das Gerätehäuschen teilweise mit ergänzenden Spielangeboten (Klettern, Rutschen) geplant. Durch die Pflanzung im Westen läuft ein Erlebnispfad aus verschiedenen Belägen, mit Hainbuchentunnels und verschiedenen Balanciermöglichkeiten (z.B. Hüpfpalisaden, Balancierseil). Der Pfad schließt an die Kletterlandschaft an. Der gesamte Außenspielbereich wird mit unterschiedlich hoher Pflanzung und einem Stahlgitter- und Holzlattenzaun sowie auch von teilweise bestehenden Hecken umfasst, um Sichtschutz und Geborgenheit zu schaffen. Ein Großteil des Geländes wird mit bestehenden Bäumen und Neupflanzungen natürlich beschattet. Als zusätzliche Beschattung für Spielbereiche und Sandflächen dienen Sonnensegel und eine Vielzahl an Bodenhüllen für Sonnenschirme.

Dachbegrünung:

Das Dach wird als Flachdach ausgeführt und in Teilbereichen biodivers begrünt und bzw. mit einer PV-Anlage ausgestattet. Die Absturzsicherung erfolgt hochbauseits über ein fest verbautes Geländer.

Fassadenbegrünung:

Entlang der Westseite des Gebäudes wird eine erdgebundene Fassadenbegrünung vorgesehen. Auf der Ostseite bildet eine durchlaufende Spalierobst- und Beerenhecke die Fassadenbegrünung der eingeschossigen Fassade.

4. Bauablauf

Vorgezogene Maßnahmen: Auf dem Grundstück befindet sich ein Bestandsgebäude. Der Bestand muss vorab vollständig abgetragen werden in diesem Zuge und aus Gründen der zeitlichen Optimierung wird die Baugrube erstellt. Zusätzlich sind Baumfällungen notwendig.

Baubeginn: 03 / 2026 / Die vorgezogenen Maßnahmen (s. oben) sollen vrstl. ab Sept. 2025 erfolgen.

Baudurchführung: I / 2026 – II / 2027

d) Umsetzung Raumprogramm

Das harmonisierte Raumprogramm für Einrichtungen für Kinder wird eingehalten.

e) Baurechtlicher Verfahrensstand / Baurechtsausnutzung

Das Grundstück befindet sich in einem Gebiet mit keinem gültigen Bebauungsplan.

Die Zulässigkeit eines Vorhabens im Innenbereich richtet sich dementsprechend nach § 34 BauGB.

Im Westen und Süden des Grundstückes befindet sich eine Baugrenze, welche mit dem Baukörper einzuhalten ist. Das vorhandene Baurecht wird maximal ausgenutzt. Die GR beträgt 674,9 m². Die GF beträgt 1082,4 m²

Die Planung der Stellplätze ist im nördlichen Bereich vorgesehen, der Hol- und Bringverkehr kann über die Zwingenberger Straße im südlichen Bereich angestrebt werden.

f) Konzept Klimaneutralität

Modul A: Steigerung Energieeffizienz / Niedrigstenergiestandard

Gebäudehülle: Niedrigstenergiestandard LHM gemäß Grundsatzbeschluss II zur Klimaneutralität vom 19.01.2022

Raumluftechnik: Hybrides Lüftungskonzept stadteigener Gebäude

Effizienzgebäudestandard: EG 40

Erneuerbare Energien

Wärmeversorgung, erneuerbare Energien: Grundwasserwärmepumpe

Energieerzeugung: PV-Anlage, Gesamtleistung ca. 17 kWp

Klimarelevanz der Baustoffe

Bauweise: Massivholzbauweise

An die Materialien gebundene Energie („Graue Energie“), Ökobilanzierung:

Neubau, nachwachsende Baustoffe/Dämmstoffe

Kreislaufgerechtes Bauen und Einsatz von Recyclingbaustoffen:

Alle Betonteile (Treppenhauswände und Fundamentplatte) werden in RC-Beton ausgeführt. Das gilt auch, wo möglich, für Betonteile/ Betonpflaster im Außenbereich. Trennbarkeit von Gebäudekomponenten mit unterschiedlicher Lebensdauer, lösbare Verbindungen, überwiegende Trennbarkeit der Materialien, Recyclingbaustoffe.

Grün und Biodiversität

Fassadenbegrünung: Bodengebunden, > 30 % der Fassadenfläche.

Dachbegrünung: Biodiversitätsdach und Extensive Dachbegrünung.

Freianlagen: Erhalt und Schutz von Bestandsbäumen.

g) Förderverfahren

- KfW-Förderung: Kleine BEG-Förderung wird angestrebt
- FAG Förderung (Regierung Oberbayern)

h) Kosten

- Baukosten: Werden aktuell noch ermittelt
- Projektkosten (inkl. 10 % Risikoreserve bei PA/PG): 9.070.000 €
davon Ersteinrichtungskosten: 365.000 €, davon IT-Kosten: 15.000 €

i) Termine

- voraussichtliche Inbetriebnahme II. Quartal 2027

j) Fazit

Unter Ausnutzung des maximalen vorhandenen Baurechts erfüllt die Planung die aktuellen Vorgaben zur Klimaneutralität und die Vorgaben des Nutzerbedarfsprogramms.

Kita Bauprogramm 2024

Standardisierte Kurzbeschreibung 2
„Planungskonzept“

Versetzen der Pavillonanlage aus der Hans-Thonauer-Straße 3e in die Gerastraße 5 für die Kitas Josef-Knogler Straße, HfK 2-4-0 für 124 Kinder

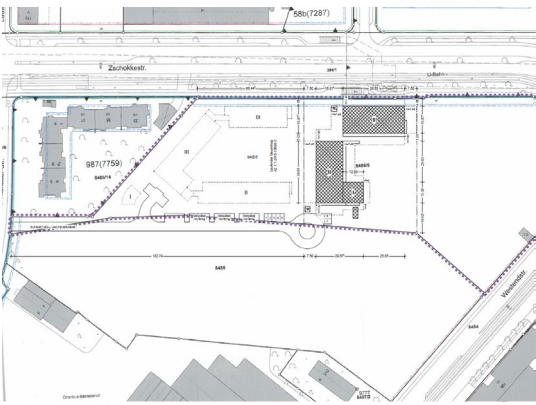

Stadtbezirk 10 - Moosach

Status

PA	PG	
----	----	--

GI	E(N)	E(B)	N	NST	PAV
----	------	------	---	-----	-----

1. Standort IST / SOLL-Situation

	
Lageplan IST	Lageplan Soll

Derzeitige Nutzungseinrichtungen / Bauzustand / Bau- und Planungsrecht

siehe Standardisierte Kurzbeschreibung 1a 'NBP' vom 18.12.2024 Stadtratsbeschluss Kita Bauprogramm, 2024 (Anlage D.3)
Das Bauvorhaben liegt im Geltungsbereich des Bebauungsplans Nr. 927 aus dem Jahr 1973.
Die Standzeit des Pavillons soll > 25 Jahre betragen.

2. Bedarf / Prognose / Ziel

a) Nutzungseinrichtungen

Haus für Kinder mit 24 Kinderkrippen- und 100 Kindergartenplätzen (2-4-0) in Pavillonbauweise als Ausweichquartier für die Bestandseinrichtungen Josef-Knogler-Str. (0-4-0) und spätere Verwendung für Schulzwecke.
Die derzeitigen Einrichtungen in der Josef-Knogler-Str. 14 und 16 weisen Baumängel und -schäden auf, die eine weitere dauerhafte Nutzung nicht zulassen. Deshalb ist das Versetzen der

<p>Pavillonanlage aus der Hans-Thonauer-Straße 3e in die Gerastraße 5 für die Kitas Josef-Knogler-Straße dringend erforderlich.</p> <p>Abbruch des Kita-Bestandsgebäudes Gerastraße 5 zur Schaffung eines MRE-Neubaus.</p>
<p>b) Abhängigkeit zu anderen Standorten</p> <p>Pavillon aus der Hans-Thonauer-Str. wird an die Gerastraße 5 versetzt</p>
<p>c) Änderungen gegenüber Beschluss zum Kita-Bauprogramm 2024 vom 18.12.2024</p> <ul style="list-style-type: none"> • Umsetzung des harmonisierten Standardraumprogramm Kita vom 18.05.2022 Umsetzung des Grundsatzbeschlusses I + II Klimaneutrale Stadtverwaltung vom 18.12.2019 + 19.01.2022
<p>3. Planung</p>
<p>a Bauliches Konzept</p>
<p><u>1. Städtebau</u></p> <p>Auf dem ca. 6.409 m2 großen städtischen Grundstück befindet sich derzeit ein Schulparkplatz mit 72 Stellplätzen und zwei auffällige Pavillonbauten, die abgerissen werden. Nach Abbruch des Bestands wird die zweigeschossige MRE aus der Hans-Thonauer-Str. unverändert umgesetzt und auf dem neuen Standort um 180 Grad gedreht wiederaufgebaut. Das Gebäude wird etwas erhöht an den neuen Standort gesetzt, um dem sehr hohen höchsten gemessenen Grundwasserstand (HHW) und dessen Auswirkungen auf dem Grundstück Rechnung zu tragen.</p> <p>Der Baukörper gliedert sich harmonisch zwischen den nördlich liegenden Baukörper der Gera-Schule und die westlich liegende kleinteilige Wohnbebauung ein. Im Osten liegt der an die Feldmochinger Straße angrenzenden Schulparkplatz. Im Süden befindet sich ein Gärtnereibetrieb.</p> <p>Die Lage des Gebäudes auf dem Grundstück wurde so gewählt, dass vom üppigen Baumbestand keine Baumfällung beantragt werden muss.</p> <p>Die MRE befindet sich innerhalb des Geltungsbereichs des Bebauungsplans 927.</p> <p><u>2. Funktion</u></p> <p>EG: 1 Gruppenraum Kinderkrippe und 2 Gruppenräume Kindergarten incl. Nebenräume, Mehrzweckraum, Versorgungsküche, Büro und Leitung. Eine fehlende Sanitäreinheit für den 2. Kindergartenraum wird, ebenso wie ein barrierefreier Aufzug ins OG, nachgerüstet.</p> <p>1.OG: 1 Gruppenraum Kinderkrippe und 2 Gruppenräume Kindergarten incl. Nebenräume, Personalraum und Büro.</p> <p><u>3. Freiflächen mit Baumfällungen und Ersatzpflanzungen</u></p> <p>Der Freiraum und die Setzung der Kubatur respektieren und integrieren den wertvollen Baumbestand. Das Gebäude wird an der Ostseite über den Lehrerparkplatz der benachbarten Schule und eine Hol-/ und Bring-Zone erschlossen. Die Frei- und Spielflächen orientieren sich nach Westen hin.</p> <p>Es sind keine Baumfällungen vorgesehen. Durch den Abbruch des ehemaligen Tartanplatzes werden große versiegelte Flächen wieder entsiegelt.</p> <p><u>4. Besonderheiten</u></p> <p>Temporärer Ersatz für die Kindertagesstätte Josef-Knogler-Straße in Modulbauweise. Die Module sind Eigentum der LH München.</p> <p><u>5. Bauablauf</u></p> <p>Baubeginn: 08 / 2025</p>

<p>Baudurchführung Umsetzung der MRE: III / 2025 – III / 2026 Abbruch Bestandseinrichtung Josef-Knogler-Str: vrstl. ab IV / 2026 – I / 2027</p>	
d) Umsetzung Raumprogramm	
Das harmonisierte Raumprogramm für Einrichtungen für Kinder wird weitgehend eingehalten.	
e) Baurechtlicher Verfahrensstand / Baurechtsausnutzung	
<p>Das geplante Bauvorhaben bewegt sich mit einigen Parametern außerhalb des Bebauungsplans und wird entsprechend befreit. Bebauungsplan Nr. 927; § 30 (1) BauGB Baugenehmigungsstand: Bauantrag wird 05 / 2025 eingereicht.</p>	
f) Konzept Klimaneutralität	
<p>Modul A: Steigerung Energieeffizienz / Niedrigstenergiestandard <u>Gebäudehülle</u>: Gebäudehülle des vorhandenen Pavillons, Austausch einiger Fensterelemente aus Rettungsgründen <u>Raumlufttechnik</u>: Hybrides Lüftungskonzept <u>Effizienzgebäudestandard</u>: EG 55</p> <p>Modul B: Fernwärme und erneuerbare Energien <u>Wärmeversorgung, erneuerbare Energien</u>: Luft-Wasser-Wärmepumpe <u>Energieerzeugung</u>: PV-Anlage auf dem Pavillon, Gesamtleistung ca. 70 kWp</p> <p>Modul C: Klimarelevanz der Baustoffe (HZ3) <u>Bauweise</u>: Stahlmodulbauweise <u>An die Materialien gebundene Energie („Graue Energie“), Ökobilanzierung</u>: Wiederverwendung und Umsetzung einer bereits bestehenden Pavillonanlage <u>Kreislaufgerechtes Bauen und Einsatz von Recyclingbaustoffen</u>: Pavillonanlage in Modulbauweise per se kreislauffähig, Recyclingbaustoffe.</p> <p>Modul D: Grün und Biodiversität <u>Fassadenbegrünung</u>: Anrechnung durch bestehende Großbaumstruktur <u>Dachbegrünung</u>: Gründach auf EG-Flachdach <u>Freianlagen</u>: Schaffung weiterer Großbaum-Standorte; artenreiche und insektenfreundliche Staudenmischpflanzungen; Nisthilfen für Vögel und Insekten, Entsiegelung</p>	
g) Förderverfahren	
Das Projekt ist grundsätzlich nach FAG förderfähig.	
h) Kosten	
<ul style="list-style-type: none"> • Baukosten: 8.730.000 € (einschließlich Rückbau JSK) • Projektkosten (inkl. 10 % Risikoreserve bei PA/PG): 9.600.000 € davon Ersteinrichtungskosten: 455.000,- € 	

i) Termine
• voraussichtliche Inbetriebnahme III. Quartal 2026
j) Fazit
Die Ziele der Wirtschaftlichkeit, Klimaneutralität und Klimaökologie werden im Zeitrahmen erreicht



An den Oberbürgermeister
der Landeshauptstadt München
Herrn Dieter Reiter
Rathaus, Marienplatz 8
80331 München

München, 21.08.2023

Antrag:
Kein Tropfen auf den heißen Stein – 2:
Schulen hitzefest machen!

Die Verwaltung der Stadt München wird gebeten, neben einem langfristigen Hitzeschutzplan für Schulen, auch einen kurzfristig wirksamen infrastrukturellen und verhaltensorientierten Maßnahmenkatalog zum Hitzeschutz in Schulen zu entwickeln.

Dabei sollen auch folgende Punkte berücksichtigt werden:

- Hitze Evaluierung in Schulgebäuden und Freiflächen: Temperaturen, Luftfeuchtigkeit und CO₂-Gehalt in Raumluft (qualitative Umfrage bei Lehrkräften und Schüler:innen zu subjektiver Hitzebelastung und bestehender hitzemindernden Maßnahmen an Hitzetagen)
- Energetische Sanierung / Umrüstung von Bestandsgebäuden mit Isolierung, Fenstertechnik, Lüftungsanlagen, Begrünungen
- Ausstattung von Schulhöfen und Sportplätzen von Bestandsgebäuden mit Sonnenschutz und weiterer Anpassung der Außenanlagen wie zB Trinkwasseranlagen
- Weiterbildung Lehrkräfte im Rahmen der Betrieblichen Gesundheitsförderung und verhaltensorientierte Empfehlungen zum Hitzemanagement im Unterricht (Anpassung Sport / Nachmittagsunterricht etc.)
- Integration von Hitzeschutz bei Neuplanungen von Schulgebäuden, die über Fassadenbegrünung herausgehen bzw. nicht mögliche Begrünung kompensieren

insbesondere Beschattung (Gebäudeausrichtung bzw. Verschattungsangeboten auf Freiflächen) und Kühlung (Lüftung, Wasseranlagen etc.)

Begründung:

Für ein nachhaltiges Lernen und Unterrichten für Schüler:innen und Lehrkräfte ist es notwendig, dass in Gebäuden ein angenehmes Temperaturklima herrscht sowie im Freien auf hitzemindernde Infrastruktur geachtet wird.

In Bayern gibt es immer häufiger Hitzetage mit Höchsttemperaturen von mehr als 30 Grad. Von 2011 bis 2020 waren es im Schnitt 12,2 pro Jahr. Gleichzeitig wird an Schulen immer weniger „Hitzefrei“ gegeben durch Ganztagskonzepte und die bestehende Aufsichtspflicht von Schulen.¹

Aktuell soll in München die Problematik primär über Fassadenbegrünung verbessert werden, wir halten einen umfassenderen Maßnahmenkatalog sowohl für Bestandsbauten als auch für Neubauten für notwendig.²

Neben dem umfassenden Hitzeschutzkonzept bei Neubauten und Komplettisanierungen muss dringend ein kurzfristig wirksames Hitzeschutzkonzept für Bestandsbauten erarbeitet werden, damit bestehende Schulgebäude, Schulhöfe und Sportplätze gegen Hitze wirkungsvoll nachgerüstet werden.³

Zum Beispiel eine Ausstattung wie zentrale und dezentrale automatisierte Umluftanlagen bringt in Nachtstunden kühle Luft in die Schulgebäude. Beschattungsmaßnahmen wie durchlüftete Pavillons, Sonnensegel etc. auf sonnenexponierten Plätzen schützen Kinder und Lehrkräfte in Pausen und bei Unterricht im Freien. Trinkwasserbrunnen auf Schulhöfen und auf Sportplätzen bieten ausreichende Flüssigkeitszufuhr. Sofern kein Wassernetz zur Verfügung steht, können mobile Einrichtungen eingesetzt werden.

Transparente und barrierefreie Kommunikation zu den Angeboten für die ganze Schulfamilie stärkt die öffentliche Wahrnehmung und hilft dabei, sie im Bedarfsfall zu nutzen und gut umzusetzen. Ebenso können Lehrkräfte durch Fortbildungen und Beratungsangebote gestärkt werden, um Hitzeschutz in Schulen und im Unterricht zum Erhalt der Gesundheit an Hitzetagen wirkungsvoll umzusetzen.

Initiative:

Tobias Ruff, Fraktionsvorsitzender

Sonja Haider, stellv. Fraktionsvorsitzende

Dirk Höpner, Planungspolitischer Sprecher

Nicola Holtmann, Stadträtin

¹ Hitzeentwicklung München Deutscher Wetterdienst:

https://www.dwd.de/DE/forschung/klima_umwelt/klimawirk/stadtpl/projekt_muenchen/stadtpl_muenchen_node.html

² Deutscher Lehrerverband Forderung Schulumbau: <https://www.presseportal.de/pm/58964/5545929>

³ Vgl. <https://www.nccs.admin.ch/nccs/de/home/massnahmen/pak/projektephase2/pilotprojekte-zur-anpassung-an-den-klimawandel--cluster--umgang-/a-09-schulen-trotzen-der-hitze.html>

ANTRAG

An Herrn
Oberbürgermeister
Dieter Reiter

Rathaus, Marienplatz 8, 80331 München



06.05.2024

Wasserspender für Schulen

Das Referat für Bildung und Sport rüstet alle Schulgebäude standardmäßig mit einem Wasserspender der SWM aus, ohne dass die Kosten für Wartung und Verbrauch vom Schulbudget abgezogen werden.

Begründung

Genug Wasserzufuhr ist ein elementarer Bestandteil für die menschliche Gesundheit. Zwei Liter pro Tag werden als Durchschnittsmenge vorgeschlagen. Eine zu geringe Flüssigkeitszufuhr führt zu Müdigkeit, Konzentrationsstörungen und Schwindel, was gerade in warmen Sommermonaten schnell der Fall ist.

Um den Schülerinnen und Schülern einen unkomplizierten Zugang zu Trinkwasser zu ermöglichen, schlagen wir eine schnelle Umsetzung von Wasserspendern in allen Schulgebäuden vor.

Jens Luther (Initiative)
Stadtrat

Fabian Ewald
Stadtrat

Beatrix Burkhardt
Stadträtin

Alexandra Gaßmann
Stadträtin

Dr. Evelyne Menges
Stadträtin

ANTRAG

An Herrn
Oberbürgermeister
Dieter Reiter

Rathaus, Marienplatz 8, 80331 München



17.01.2025

Sanierung der Grundschule Ittlingerstraße mit Verstand

Während der (schrittweisen) Sanierung der Grundschule Ittlingerstraße werden die Ersatzräumlichkeiten im direkten Umgriff der Schule zur Verfügung gestellt. Dazu sind die Schul-Container von der Erich-Kästner-Realschule zu versetzen.

Alternativ/zusätzlich ist folgendes zu prüfen:

1. Ob ein Teil des Schulgebäudes bei schrittweiser Sanierung für den Schulbetrieb nutzbar bleibt.
2. Ob der im Bau befindliche Kindergarten übergangsweise Räumlichkeiten für eine Schulnutzung zur Verfügung stellen kann.

Begründung

Nach derzeitigem Überlegungen des RBS wird aus Kostengründen von einem Abriss mit Neubau der Grundschule Ittlingerstraße abgesehen und ist eine reine Sanierung der Grundschule geplant. Als Übergangslösung für die jahrelangen Sanierungsarbeiten soll der Schulbetrieb bis 2035 in die Container an der Erich-Kästner-Realschule einen knappen Kilometer nach Norden verlagert werden. Auf Grundlage des Prinzips „kurze Beine, kurze Wege“ ist von einer Verlagerung des Standorts und damit einer Verlängerung der Schulwege dringend abzusehen.

Durch die Nutzung der Container am Realschulstandort würde über Jahre hinweg die wirkliche Fertigstellung der Erich-Kästner-Realschule mit den nötigen Außenflächen, Parkplätzen etc. verhindert. Die heute schon schwierige Situation vor Ort würde sich mit einem doppelten Schulstandort von Grund- und Realschule weiter verschlechtern. Erst nach Fertigstellung der Grundschule an der Ittlingerstraße könnten somit die finalen Arbeiten für einen attraktiven Schulstandort aufgenommen werden.

Bei der Kostenabwägung sind die zusätzlich zu erstattenden Fahrtkosten für den Schulweg durch Verlagerung des Standortes über den Nutzungszeitraum zu ermitteln.

Prof. Dr. Hans Theiss (Initiative)
Stv. Fraktionsvorsitzender

Leo Agerer
Stadtrat

Alexander Reissl
Stadtrat

Jens Luther
Stadtrat

Delija Balidemaj
Stadtrat

ANTRAG

An Herrn
Oberbürgermeister
Dieter Reiter

Rathaus, Marienplatz 8, 80331 München



17.01.2025

Ausreichend Schulparkplätze bei Interimsschulen sicherstellen

Bei Interimsschulbauten werden Schulparkplätze in ausreichender Zahl gemäß der städtischen Stellplatzsatzung eingerichtet. Dies betrifft beispielsweise den Interimbau der Erich-Kästner-Realschule im 24. Stadtbezirk, aber auch weitere Interimsschulbauten stadtweit.

Begründung

Derzeit haben die Lehrer oft zu wenige Parkplätze. Gerade in Stadtbezirken mit weniger dichtem ÖPNV-Netz ist das ein echter Nachteil. Beispielsweise sind die wenigen Lehrerparkplätze der Erich-Kästner-Realschule bei schlechtem Wetter kaum nutzbar, es ist eine Verbesserung des Untergrunds und eine Verfestigung erforderlich. Die städtische Stellplatzverordnung schreibt einen Lehrerparkplatz pro Klassenzimmer in den meisten Gebieten der Landeshauptstadt vor. In besonders dicht besiedelten Gebieten werden 50 % bzw. 75 % der Stellplätze gefordert.

Prof. Dr. Hans Theiss (Initiative)
stv. Fraktionsvorsitzender

Leo Agerer
Stadtrat

Alexander Reissl
Stadtrat

Jens Luther
Stadtrat

Delija Balidemaj
Stadtrat

Hans-Peter Mehling
Stadtrat

ANTRAG

An Herrn
Oberbürgermeister
Dieter Reiter

Rathaus, Marienplatz 8, 80331 München



24.01.2025

Raumsituation an der Grundschule in der Lerchenauer Straße schnell verbessern!

Die Stadtverwaltung wird beauftragt, dem Stadtrat darzustellen, wie die Planungen für die Grundschule an der Lerchenauer Straße konkret aussehen und wie die räumlichen Voraussetzungen für die Sicherstellung der Ganztagesbetreuung geschaffen werden sollen. Dabei ist darauf einzugehen, was die Ursachen dafür sind, dass der Kindergarten nicht umziehen kann bzw. an anderer Stelle nicht errichtet werden kann und Alternativen aufzuzeigen. Dabei ist auch eine zunächst provisorische Lösung in Containerbauweise an einem anderen Ort als der Fläche der Grundschule in Betracht zu ziehen. Zuletzt soll dem Stadtrat dargestellt werden, inwieweit der Bau einer weiteren Grundschule für Feldmoching Abhilfe schaffen kann.

Begründung

Ab dem Schuljahr 26/27 müssen für Grundschüler ausreichende Angebote für eine ganztägige Betreuung gemacht werden. Im Schulgebäude der Grundschule an der Lerchenauer Straße herrscht aber ein großer Platzmangel, weil im Haus nicht nur ein Hort, sondern auch zusätzlich ein Kindergarten mit 2 Gruppen untergebracht sind.

Deshalb wurde vor einiger Zeit bei einer Begehung vereinbart, dass der Kindergarten in ein neues Gebäude in der entstehenden Neubausiedlung hinter der Herbergstraße umziehen soll. Die dadurch freiwerdenden Räumlichkeiten sollten dann dem Hort für 2 weitere Gruppen zur Verfügung gestellt werden. Damit wäre zusammen mit der im Haus eingerichteten Mittagsbetreuung aus 3 Gruppen für einen Großteil der Schülerinnen und Schüler eine nachmittägliche Betreuung sichergestellt gewesen. Mittlerweile haben die Verantwortlichen vor Ort erfahren, dass der Kindergarten nicht neugebaut und in den Räumlichkeiten der Schule verbleiben wird. Damit wäre die ursprünglich geplante Versorgung nicht mehr sichergestellt und dies vor dem Hintergrund, dass bereits Schülerinnen und Schüler aus den ersten fertiggestellten neuen Wohnungen an der Schule angemeldet werden, mithin in Zukunft ein zusätzlicher Bedarf an nachmittäglicher Betreuung ausgelöst wird. Ursprünglich sollte in Feldmoching eine zweite Grundschule gebaut werden, um die wachsende Zahl von Schulkindern aus den entstehenden Neubaugebieten aufnehmen zu können.

Delija Balidemaj (Initiative)
Stadtrat

Jens Luther
Stadtrat

Prof. Dr. Hans Theiss
Stv. Fraktionsvorsitzender



SPD Fraktion · Bezirksausschuss 15 Trudering - Riem · Messestadt
BA-Geschäftsstelle · Friedenstr. 40 · 81660 München
ba15fraktion@spd-trudering-riem.de

München, den 02.05.2024

Trinkwasserbrunnen für KITAs und Schulen

Anfrage

Der BA 15 Trudering-Riem bittet um Auskunft, welche Schulen und KITAs mit Trinkwasserbrunnen ausgestattet sind und welche entsprechenden Einrichtungen im Stadtbezirk noch ausgestattet werden.

Begründung

Das Trinkwasser in München hat eine ausgewiesene gute Qualität. Die Kinder, die heute KITAs und Schulen besuchen, sind es gewohnt, ihre Trinkwasserflaschen mit dabei zu haben. Allerdings ist es in manchen Schulen und Kindergärten nur möglich, Wasserflaschen an Klassenzimmerwaschbecken oder auf der Toilette aufzufüllen. An manchen Schulen gibt es bereits hygienische Trinkwasserstationen. Auch im Sinne von Müllvermeidung sollte es den Kindern möglichst in allen Schulen ermöglicht werden, ihre Flaschen an einem hygienischen Standort zu füllen. Der Bezirksausschuss möchte diese Entwicklung unterstützen.

Initiative: Maren Salzmann-Brünjes

Eva Blomberg

Fraktionssprecherin
 Stellv. Sprecherin UA Schule, Soziales
 und Kultur, Kinderbeauftragte

Susan Beer

Stellv. BA-Vorsitzende
 Regsam
 BA-Vorstand

Kathrin Aftahy

Sprecherin UA Budget und Allgemeines
 Kulturbeauftragte

Dr. Gerhard Fuchs

Stellv. Fraktionssprecher
 Sprecher UA Stadtteilentwicklung

Maren Salzmann-Brünjes

Stellv. Fraktionssprecherin
 Beisitzerin BA-Vorstand

Michael Welzel

Stellv. Sprecher UA Umwelt, Energie
 und Klimaschutz, Mieterbeirat



An den
Bezirksausschuss des 24. Stadtbezirkes
Feldmoching – Hasenberg
Herrn Dr. Großmann



München, 09.08.2024

Antrag: Der Stadtrat möge die schulischen Ersatzneubauten im Stadtbezirk 24 Feldmoching-Hasenberg wie die der Erich-Kästner-Realschule, der Willy-Brandt-Gesamtschule und der Eduard-Spranger-Schule aus der Bauzeitverlängerung herausnehmen und die Schulen wie ursprünglich geplant termingerecht fertigstellen.

Begründung:

„[Der] Schulbau [ist] als grundgesetzlich formulierte Pflichtaufgabe (..) Bestandteil der kommunalen Daseinsvorsorge. Die kommunale Daseinsvorsorge ist verfassungsrechtlich im Sozialstaatsprinzip nach Art. 20 Abs. 1 GG verankert. Dabei erfasst die „soziale“ Daseinsvorsorge unter anderem die

1. Jugendfürsorge und Jugendpflege,
2. Bereitstellung von Kindergartenplätzen und den Betrieb von Kindergärten sowie die Kinderbetreuung,
3. Einrichtung öffentlicher Schulen,
4. Regulierungen der Arbeitswelt (u.a. Grundsicherung für Arbeitssuchende),
5. Förderung des Wohnungsbaus (z.B. sozialer Wohnungsbau),
6. Sozialhilfe.“

Der „Neubau“ der Erich-Kästner-Realschule ist eine Sanierung und betrifft die Sicherung bereits bestehender Schulverhältnisse. Bestehendes wird lediglich abgerissen und neu aufgebaut. Es geht letztlich um die Wiederherstellung bereits bestehender alter und nur vorübergehend hingenommener schlechterer Schulverhältnisse (Unterbringung in Containern). Die Verschlechterung der Schulsituation ist so kurz wie möglich zu halten. Juristisch greift hier der „Bestandsschutz“. Dies gilt analog auch für die Eduard-Spranger-Schule und die Willy-Brandt-Gesamtschule.

Der Bau stellt demnach nur eine Ersatzinvestition dar und ist anders zu bewerten als ein Neubau, mit dem ein zusätzliches Schulangebot geschaffen wird. Es gilt deshalb, eine bereits existierende Schule vorrangig wieder herzustellen, wie sie vor dem Abriss bestanden hat.

Der Neubau von Schulen muss daher zugunsten bereits bestehender Sanierungsverpflichtungen hinten angestellt werden. Bestehende Schulsanierungen betreffen existierende Schulen, die bereits realer Bestandteil der Daseinsvorsorge sind. Das Beibehalten der „Sparmaßnahmen“ ginge in einem solchen Falle erneut zu Lasten der Kinder und Jugendlichen im 24. Stadtbezirk und ist in keinem der Fälle hinzunehmen.

Klaus Mai,
SPD-Fraktion

Bezirksausschuss des 24. Stadtbezirkes
Feldmoching - Hasenberg



Landeshauptstadt
München

Vorsitzender
Dr. Rainer Großmann

Landeshauptstadt München, BA-Geschäftsstelle Nord
Hanauer Str. 1, 80992 München

Landeshauptstadt München
Referat für Bildung und Sport

Privat:

[Redacted private address]

Geschäftsstelle:
BA-Geschäftsstelle Nord
Hanauer Str. 1
80992 München
Telefon: 233 28562
ba24@muenchen.de
Ansprechpartner: [Redacted]

Ihr Zeichen, Ihre Nachricht vom

Unser Zeichen
BA 24 10.09.2024 – TOP 3.3

Datum 11.09.2024

**Herausnahme der schulischen Ersatzneubauten im 24. Stadtbezirk aus der
Bauzeitverlängerung**

Sehr geehrte Damen und Herren,

der BA 24 – Feldmoching-Hasenberg hat sich in seiner Sitzung am 10.09.2024 mit dem o.g. Antrag befasst und folgende Änderung einstimmig beschlossen:

Die Willy-Brandt-Gesamtschule wird aus dem Antrag herausgenommen, da die Fertigstellung bereits ansteht. Das Gymnasium München Feldmoching soll stattdessen aufgenommen werden.

Für Rückfragen steht der BA 24 – Feldmoching-Hasenberg gerne zur Verfügung.

Mit freundlichen Grüßen

gez. Dr. Rainer Großmann

[Redacted signature]



29. Januar 2025

Geändert am 14. Februar 2025

Käthe-Kollwitz-Gymnasium – Sanierung endlich voranbringen

Antrag:

Der Bezirksausschuss 9 Neuhausen-Nymphenburg fordert die Landeshauptstadt München auf:

1. Das Käthe-Kollwitz-Gymnasium dem baulichen Zustand entsprechend höher zu Priorisieren als es bis jetzt der Fall ist.
2. Die Sanierungspläne und einen konkreten Zeitplan für diese notwendige Sanierung im Bezirksausschuss vorzustellen.
3. Die Sanierungspläne und einen konkreten Zeitplan auch den Lehrkräften, Schülerinnen und Schülern und Eltern vorzustellen.
4. Dabei soll auch ein ortsnahes Konzept für modulare Ersatzbauten entwickelt werden, da Lösungen in weit entfernten Stadtgebieten für die Schulfamilie nur schwer vermittelbar sind.

Begründung:

Seit Jahren kämpfen die Schulleitung, Eltern und Bezirksausschuss für die Sanierung des Käthe-Kollwitz-Gymnasiums. Und seit Jahren geht nichts voran. Zu Letzt berichtete auch wieder der Münchener Merkur über den Ärger und gar Wut der Eltern über diesen Zustand.

Ohne sich den Drohungen anzuschließen: Die Wut ist nachvollziehbar, da seit Jahren gefühlt nichts voran geht bei der Sanierung der Zustand sich verschlechtert. Für Münchens größtes Gymnasium in Neuhausen fehle das Geld – während Bogenhausen ein Luxusgymnasium erhält.

Daher muss die Landeshauptstadt München nun endlich das Käthe-Kollwitz-Gymnasium höher priorisieren und bei den Sanierungsplänen endlich vorankommen.

In Bezug auf Ersatzflächen sollten auch ortsnahe Lösungen in moderner Modulbauweise geprüft werden, die im Rahmen eines gestuften Sanierungsplans umgesetzt werden können.

FDP-Fraktion im BA9 Neuhausen-Nymphenburg

Initiative: Felix Meyer (Co-Sprecher) Barbara Schmitt-Walter (Co-Sprecherin)

**Bezirksausschuss des 7. Stadtbezirkes
Sendling-Westpark**

Landeshauptstadt München, Direktorium
Meindlstr. 14, 81373 München

Referat für Bildung und Sport



**Landeshauptstadt
München**

**Vorsitzender
Günter Keller**

Geschäftsstelle:
Meindlstr. 14, 81373 München
Telefon: 233 - 33882
E-Mail: ba7@muenchen.de

München, 22.03.2025

Betr.: Wasserbars für alle Schulen in Sendling-Westpark

Antrag

Der Bezirksausschuss 7 Sendling-Westpark hat in seiner Sitzung am 25.02.2025 beschlossen, den Antrag an das RBS zu stellen, dass alle Schulen in Sendling-Westpark mit sogenannten Wasserbars ausgestattet werden.

gez. Günter Keller
Vorsitzender des Bezirksausschusses 7

An den
Bezirksausschuss 16 Ramersdorf-Perlach
der Landeshauptstadt München
Friedenstraße 40
81660 München

München, 19.01.2025

Sicherstellung der Grundschulversorgung in Ramersdorf infolge der Umsetzung von Großprojekten

Der Bezirksausschuss möge beschließen:

Das Referat für Bildung und Sport wird gebeten darzustellen, wie die Grundschulversorgung in Ramersdorf bis 2040 sichergestellt wird, nachdem in den kommenden nun – erwartungsgemäß und trotz Warnungen des Bezirksausschusses – mehrere Großbauvorhaben ohne Bebauungsplan realisiert werden.

In der Antwort sind dabei bitte folgende Projekte, die nach bekannten Planungen alle ab Ende der 2020er Jahre zum Trage kommen, konkret zu berücksichtigen

- Bauvorhaben „Klimaquartier Ramersdorf“ Wilramstraße/Wageneggerstr. – München Wohnen (ca. 500 WE)
- Bauvorhaben Ayinger Str./Zornedinger Str. – München Wohnen (ca. +30 WE, zzgl. deutlich veränderten Wohnungstypologien, d.h. mehr Familienwohnraum)
- Bauvorhaben Diakon-Kerolt-Weg/Ottobrunner Str. – privater Bauherr (ca. 117 WE)
- Sofern noch zu erleben: Wohnbebauung i.R. des sanierten Ortskerns Ramersdorf

Begründung:

Im Zusammenhang mit dem Bebauungsplan 1638 wird seit Jahren die Schulversorgung in Ramersdorf als Knackpunkt für die Umsetzung von Baumaßnahmen diskutiert. Mit den genannten Vorhaben erfolgt nun ein signifikanter Zubau familiengerechten Wohnraums ohne auch nur einen einzigen Bebauungsplan. Die Anfrage soll dazu

dienen, hier frühzeitig zu sensibilisieren und jetzt vorzubauen. Dies gerade auch vor dem Hintergrund des verrechtlichten Ganztags.

Für die Fraktion der CSU

gez. Simon Soukup
Fraktionssprecher

Initiative:
Thomas Kauer

Bürgerversammlung des . Stadtbezirk am **Betreff** (Wiederholung von Seite 1 – bitte nur 1 Thema pro Wortmeldebogen):

Neubau/Ersatz für den entfallenen Grandhort
 → 50 städtische Nachmittagsbekennungsplätze

Antrag (Bitte formulieren Sie so, dass mit "ich stimme zu" oder "ich stimme nicht zu" abgestimmt werden kann) **oder Anfrage:**

Neubau einer Einrichtung mit mind. 50
 städtischen Nachmittagsbekennungsplätzen als
 adäquaten Ersatz für den entfallenen Grand-
 hort. Sowie eine Übergangslösung mit mindestens
 50 Bekennungsplätzen ~~ist~~ und pädagogischem
 Personal bis zur Fertigstellung der neuen
 Einrichtung ab September 2025

Raum für Vermerke des Direktoriums - bitte nicht beschriften -

☐ ohne Gegenstimme angenommen☒ mit Mehrheit angenommen☐ ohne Gegenstimme abgelehnt☐ mit Mehrheit abgelehnt

Bürgerversammlung des Stadtbezirkes am **Betreff** (Wiederholung von Seite 1 – bitte nur 1 Thema pro Wortmeldebogen):**Antrag** (Bitte formulieren Sie so, dass mit "ich stimme zu" oder "ich stimme nicht zu" abgestimmt werden kann) **oder Anfrage:**

Seit vielen Jahren gibt es die Diskussionen über die Renovierung und Erweiterung des Perleuzzi Gymnasiums. Als ehemaliger Lehrer weiß ich, dass seit etwa 15 Jahren überzüglich nichts passiert. In erster Linie sollte die Patrizierfreiheit des Gymnasiums erreicht werden! ~~hier von~~
~~erwarteten~~

Raum für Vermerke des Direktoriums - bitte nicht beschriften -



ohne Gegenstimme angenommen



mit Mehrheit angenommen



ohne Gegenstimme abgelehnt



mit Mehrheit abgelehnt

Datum: 26.06.2025

Landeshauptstadt
München
StadtkämmereiTel.: +49 (89) 233-
E-Mail: @muenchen.deInvestitionsplanung
und -controlling
SKA 2.21**V xxxxx Bildungsbauoffensive – Sachstandsbericht 2025; Konsolidierung 2028ff. - RBS**

Umsetzungskonzept zur Reduzierung der investiven Ansätze in den Jahren 2028 ff. in der Fortschreibung des Mehrjahresinvestitionsprogramms 2025-2029 auf Basis des Mehr-Jahresinvestitionsprogramm 2024-2028

Teilhaushalt des Referats für Bildung und Sport

Sitzungsvorlage Nr. 20-26 / V xxxx**Beschlussvorlage für den Bildungsausschuss, des Sportausschusses und des Bauausschusses in der gemeinsamen Sitzung am 16.07.2025 (VB)**

Öffentliche Sitzung

I. An das Referat für Bildung und Sport

Die Stadtkämmerei nimmt zur Beschlussvorlage wie folgt Stellung:

Mit dem Beschluss der Vollversammlung vom 17.12.2024 wurde die Stadtkämmerei beauftragt, zusammen mit allen Referaten weitere Gespräche zur Begrenzung der investiven Ansätze auf 1,5 Mrd. € ab dem Jahr 2028 zu führen.

Entsprechend der einschlägigen Konsolidierungsgespräche der Stadtkämmerei mit dem Referat für Bildung und Sport am 10.01.2025 und am 27.02.2025 wurde vom RBS ein Konsolidierungsvorschlag in Höhe von rd. 200 Mio. € im Jahr 2028 und auch im Jahr 2029 unterbreitet. Darüber hinaus hat die Stadtkämmerei im ergänzenden Konsolidierungsgespräch am 05.05.2025 einen zusätzlichen Konsolidierungsvorschlag für das Jahr 2028 in Höhe rd. 145 Mio. € eingebracht, der sich mit rd. 20 Mio. € aus der Pauschale Pädagogischer Bedarf und aus rd. 125 Mio. € aus reduzierten Ansätzen der Schulbauprogramme 4-6 zusammensetzt. Für das Jahr 2029 wurde eine zusätzliche Konsolidierung von rd. 180 Mio. € und für das Jahr 2030 ff. von rd. 300 Mio. € vorgeschlagen, die sich durch Reduzierungen bei den einschlägigen Schulbauprogrammen 4-6 ergeben.

Demzufolge ergeben sich insgesamt folgende Konsolidierungsvorgaben:

		2028	2029	2030ff.
Konsolidierungsvorgabe	in Tsd. €	345.125	380.088	300.133
Referatsvorschlag	in Tsd. €	230.993	207.385	-34.001
Konsolidierungssaldo	in Tsd. €	114.132	172.703	334.134

In der o.g. Beschlussvorlage zeigt das Referat für Bildung und Sport einen Konsolidierungsvorschlag im Jahr 2028 von rd. 231 Mio. € und im Jahr 2029 von rd. 207 Mio. € auf.

Die Konsolidierungsvorgabe wird damit aber im Jahr 2028 um 114 Mio. € und im Jahr 2029 um rund 173 Mio. € nicht erreicht. Die Stadtkämmerei wird daher im weiteren Zeitverlauf erneut auf das RBS zugehen, um weitere Konsolidierungsmaßnahmen zu erarbeiten.

Der Stadtkämmerei ist bewusst, dass das Referat für Bildung und Sport den Bildungsauftrag durch die Bereitstellung der kostenintensiven Schulinfrastruktur erfüllen muss. Dennoch müssen auch bei den Pflichtaufgaben alle Anstrengungen unternommen werden, der extrem steigenden städtischen Verschuldung entgegenzusteuern. Die Verhandlungen mit dem Freistaat Bayern mit dem Ziel, einer spürbaren Anhebung der staatlichen Beteiligung an der städt. Bildungsinfrastruktur müssen hierbei zwingend intensiviert werden.

Die aktuell angespannte städtische Finanzsituation erfordert, verbunden mit der sich abzeichnenden weiteren Schuldenentwicklung, auch bei der Schaffung der kommunalen Bildungsinfrastruktur ein langfristiges Umsteuern, insbesondere auch im Sportbereich. Hierbei sind sowohl pädagogische Anforderungen als auch bauplanerische Faktoren ins Kalkül zu ziehen.

Ein entscheidender Aspekt ist die weitere Entwicklung im gesamtstädtischen Wohnungsbau. Insbesondere sich verändernde Bedarfssituationen können in der Folge durchaus erhebliche Potenziale für die Reduzierung von einschlägigen Infrastrukturvorhaben ergeben.

Aufgrund der sehr angespannten finanziellen Lage ist es unvermeidlich jede Möglichkeit zu nutzen, die vom Stadtrat beschlossenen Konsolidierungsvorgaben zu erfüllen. Dabei müssen alle Optionen überprüft und skizziert werden, die dann Einfluss in den Haushalts- bzw. MIP-Beschluss im Dezember 2025 finden. Hierbei ist darauf zu achten, dass das gesamte Investitionsvolumen finanzierbar bleibt.

Zu den Ausführungen des Sachstandsberichts 2025 zur Bildungsbauoffensive weisen wir auf folgende Punkte hin und bitten um entsprechende Beachtung:

Zu Punkt 2.3.3.3 Begründung bei Nichterreichen des von der Stadtkämmerei vorgegebenen Konsolidierungswertes – 6. Schulbauprogramm:

In der Rheinstraße 19 wird eine Dreifachsporthalle vorgeschlagen. Um den Schulbedarf zu decken, ist eine Zweifachsporthalle ausreichend, auch als Interim für die Sanierung der Sporthalle in der Morawitzkystraße. Die Stadtkämmerei weist in diesem Zusammenhang darauf hin, dass hier seitens des Freistaats Bayern maximal eine Zweifachsporthalle nach Art.10 BayFAG anerkannt und gefördert wird. Unabhängig davon sind aus Sicht der Stadtkämmerei notwendige Sporthallen für eine Interimsnutzung in zumutbarer Nähe vorhanden.

Zu Punkt 5.2 Vorschau auf weitere Kita-Bauprojekte und Punkt 5.5 Kita-Standorte mit bereits genehmigten Vorleistungen:

Die Stadtkämmerei bittet um generelle Prüfung, ob die genannten Kita-Projekte zeitlich gestreckt werden können, nachdem anzunehmen ist, dass in bereits bestehenden Kitas aufgrund des fehlenden Erziehungspersonals nicht alle Gruppen betrieben werden können.

Zu Punkt 5.3.1 Ergänzende Informationen zur geplanten Maßnahme Neumarkter Straße 1 und 17:

Die Stadtkämmerei weist bei der Neumarkter Straße auf die Kosten bei einem Wettbewerbsverfahren hin, die im Vergleich zu einem VgV-Verfahren um ein Vielfaches darüber liegen.

Vor Beginn eines Ausschreibungsverfahrens und vor Beauftragung einer Machbarkeitsstudie ist die Erstellung einer Gesamtübersichtsliste/ Prioritätenliste für alle BOS/FOS/BS Standorte stadtweit erforderlich.

Die Stadtkämmerei bittet darum, die Stellungnahme in die Beschlussvorlage einzuarbeiten oder als Anlage beizufügen.

Gezeichnet

Frey

Frey, Christopham Klicken oder tippen Sie, um ein Datum einzugeben.26.06.2025